



TEMA: Göteborgs  
Stads ekonomi

## Rektorn bygger nytt när andra lägger ned

ETT TELEFONNUMMER  
TILL TRYGGHETEN

LOKALT BIBLIOTEK  
FÅR MILJÖPRIS

LÖS KORSORDET OCH  
VINN FINA PRISER

Vårt Göteborg delas sedan 1965 ut till alla hushåll i Göteborgs kommun  
 Upplaga: 250 000 exemplar

Vårt Göteborg finns också på Internet: [www.vartgoteborg.se](http://www.vartgoteborg.se)

Vårt Göteborg ges även ut som taltidning. För information ring Elisabeth Lindberg, Stadsbibliotekets inläsnings-tjänst 031-61 66 46.

VÅRT GÖTEBORG UTKOMMER  
**nästa gång 10-11 dec 2004**

POSTADRESS  
**Vårt Göteborg**  
**404 82 Göteborg**

E-POST  
**redaktionen@vartgoteborg.se**

WEBBADRESS  
**www.vartgoteborg.se**

ANSVARIG UTGIVARE  
**Ulf Källström**  
**031-61 10 00**

REDAKTÖR  
**Klas Eriksson**  
**031-61 10 14**

WEBBREDAKTÖR  
**Carin Smederöd**  
**031-61 10 14**

PRODUKTION  
**Williams Information ab**  
**031-10 53 92**

TRYCK  
**Svenska Tryckcentralen**

DISTRIBUTION  
**S-Post**  
 Om tidningen uteblir ring 031-734 13 47  
 eller e-posta: [reklamation.gbg@s-post.se](mailto:reklamation.gbg@s-post.se)  
 Det går också att läsa hela tidningen på Internet

ANNONSFÖRSÄLJNING  
**Torbjörn Frisk**  
**031-12 02 50**

OMSLAGSBILD  
*När stadsdelen Torslanda växer är det mest barnfamiljer som flyttar in. Rektor Birgitta Ahlberg på Björlandagården håller ständig koll på befolkningsstatistiken. Nyligen togs spadtag för ännu en skola.*  
 Foto: Cicci Jonson

## Bra service kräver ekonomi i balans

**K**OMMUNAL EKONOMI KAN SE UT på många olika sätt – och detta nummer av Vårt Göteborg beskriver hur det just nu ser ut i Göteborg med den saken. Att ha en god och sund ekonomi är givetvis en av de grundläggande förutsättningarna för att kunna erbjuda en godtagbar service till invånarna.

I en stad som Kungälv såg ekonomin dock helt annorlunda ut i början av det förra seklet. Staden hade sin främsta inkomstkälla från alkoholförsäljningen – det var vid den tiden man började reglera spritförsäljningen, i syfte att minska supandet. Vissa år lär man i Kungälv haft så höga intäkter från brännvinsförsäljningen i samband med Kungälv marknad, att man inte behövde ta ut någon kommunalskatt alls.

Häromdagen hade jag tillfälle att lyssna till en ekonom från Kommunförbundet, som beskrev utvecklingen av de svenska kommunernas ekonomi, och skisserade tänkbara bilder av framtiden. Där är befolkningsutvecklingen en viktig faktor – som att allt fler personer uppnår hög ålder.

Särskilt påtagligt blir detta om något årtionde, när de stora barnkullar som föddes under 1940-talet blir 80 år och äldre. Redan nu har andelen av befolkningen som är mellan 20 och 65 år minskat, och framöver förväntas

då denna andel minska ytterligare. Födelsestaten i vårt land, och stora delar av Europa, är låga. Allt färre personer i arbetsför ålder förväntas klara av att såväl producera varor och tjänster för export – och att utföra den service som förväntas av särskilt de äldre.

Vi kan vara övertygade om att på längre sikt kommer behoven av vård och omsorg att öka, vilket är en naturlig följd av att fler människor uppnår mycket hög ålder. Därför kommer det framgent sannolikt inte att vara möjligt att tillgodose alla behov med de system för finansiering vi har idag. Vad som behövs för att komplettera och utveckla detta blir en huvudvärk för tjänstemän och politiker i framtiden; och detta i en framtid som inte alls ligger långt bort.

Till slut är det ändå avgörande att tillräckligt många människor har jobb, och klarar att arbeta – liksom att näringsliv och samhällsekonomi utvecklas positivt. Annars går det knappast att få en kommunal ekonomi i balans – och att klara att erbjuda den service som krävs.

**JÖRGEN LINDER**  
 Kommunfullmäktiges ordförande



12

### Svettigt i Skatås

Två år efter att motionscentralen i Skatås totalförstördes är den nya anläggningen invigd. Redan nu märks en rejäl ökning av antalet besökare. Och det är inte så konstigt. Anläggningen har blivit betydligt ljusare och öppnare och restaurangen större.

12-13



20

### Direktlinje till tryggheten

Nu ska äldre i de centrala stadsdelarna slippa bli bollade mellan olika instanser när de behöver hjälp. Erfaren personal ska finnas på plats dygnet runt och lotsa till rätt instans beroende vilket problem man har.

14-15



24

### Följ med i Tidskapseln

Hur tror du det ser ut år 2050? Nu kan alla som har lust att sja om framtiden få med sina idéer i en koffert som ska ställas undan och öppnas först om 46 år.

18

## INNEHÅLL

### Tipsen för bättre miljö

Får man elda? Hur sorteras glödlampor? Detta och mycket mer får du svar på i miljöspalten. Här får du också intressanta fakta om luft och vatten.

20

### Slaktare i stadens tjänst

Vad som är en kommunala angelägenhet har varierat under åren. Under vinjetten Gamla Göteborg kan du läsa om poliser, slaktare och isbytarbesättningar som en gång var stadsanställda. Många tidigare verksamheter har helt enkelt försvunnit, andra har blivit statliga eller sköts idag privat.

21

### Möt Rasmus på jobbet

Som drifttekniker på Ryaverket får man uppleva mycket skräp. Lennart "Rasmus" Augustsson har jobbat där i snart 30 år. På den tiden har det hänt en hel del men fortfarande spolar folk ner väldigt konstiga saker på toaletten...

24



**Göteborgs Stad**

■ ■ ■ **GÖTEBORGS STAD BESTÅR** av 41 förvaltningar och 28 kommunala bolag. De 21 stadsdelsförvaltningarna ansvarar var och en, inom sitt geografiska område, för förskola, skola, äldreomsorg, hemsjukvård, handikappomsorg, individ- och familjeomsorg samt fritid och kultur. Dessutom finns förvaltningar med ansvar för gymnasieskola, vuxenutbildning, stadsbyggnad, trafikplanering, kultur, vatten- och avlopp, miljö, konsumentfrågor, park och natur, idrotts- och föreningsfrågor med mera. De kommunala bolagen omfattar bland annat hamn, energi, renhållning, återvinning, gatuunderhåll, förvaltning av bostäder, nöjen och turism. Totalt har staden cirka 45 000 anställda varav drygt 70 procent arbetar inom stadsdelarna.

Mer information finns på: [www.vartgoteborg.se](http://www.vartgoteborg.se)

Varje dag, året runt är Gösta, Jarmila, Peter, Emelie, Farhad och lilla Alva tillsammans med alla andra göteborgare i alla åldrar med och delar på kommunens kaka. Men hur stor är kakan egentligen? Var kommer pengarna ifrån och vart går de? Hur går det till när kakan ska delas mellan 479 000 invånare i Sveriges näst största stad? Dessa och andra frågor ska Vårt Göteborg försöka besvara på de kommande sidorna.

# Alla ska dela på kakan

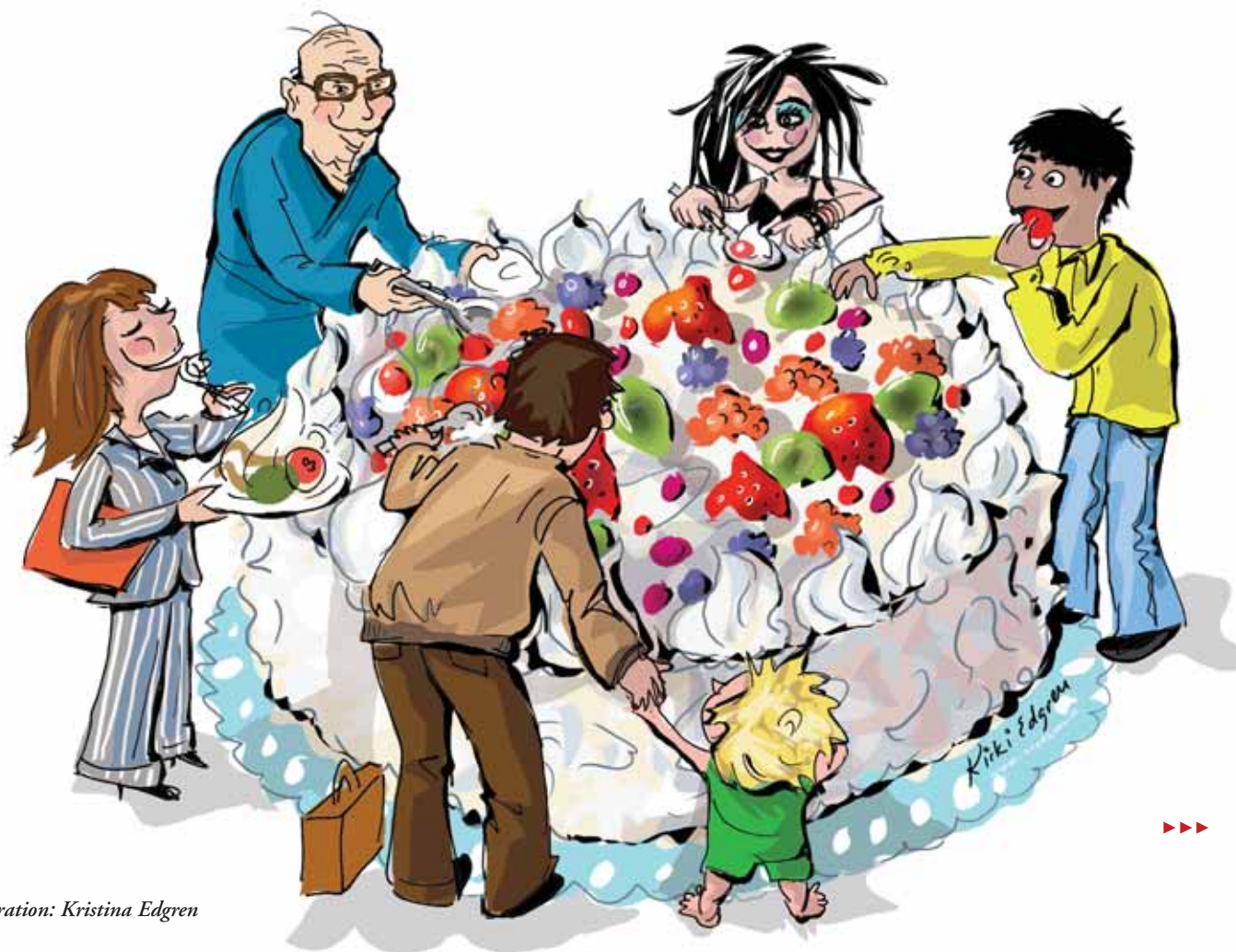


Illustration: Kristina Edgren

## Välkommen till Vårt Göteborg i ny form

DET EXEMPLAR AV VÅRT GÖTEBORG du nu håller i handen är mer ett magasin än en nyhetstidning. Vi har valt den formen för att på ett bättre sätt kunna spegla den kommunala verksamheten som är stor och delvis har en komplicerad struktur.

Våra försök att ge helhetsbilder av olika verksamheter tar plats och magasinets form ska inbjuda till lite längre läsning än de kortare nyheter som vi publicerar på internetadressen [www.vartgoteborg.se](http://www.vartgoteborg.se).

Magasinets utgångspunkt är visionerna för stadens utveckling. Det blir ett magasin om vägen till en solidarisk, hållbar och integrerad stad. Alltså en tidning som berör alla som bor i Göteborg. Vi är säkra på att nå många intresserade läsare genom att vi nu koncentrerar mycket av tidningens innehåll på

det som berör en stor del av läsekretsen. Det här numret har fokus på Göteborgs Stads ekonomi.

Vi i redaktionen vill gärna att du hör av dig och berättar för oss vad du tycker om den nya tidningen. Ta också chansen att tala om för oss vad du vill att vi ska skriva om i kommande nummer.

**God läsning**

*Ulf Källström, ansvarig utgivare*



### Ring redaktionen – vi vill veta vad du tycker!

Söndag 14 november mellan klockan 12 och 14 kan du ringa oss på redaktionen på telefonnummer 031-61 10 14

# Gasa eller bromsa?

I Torslanda ökar antalet barn så snabbt att utbyggnaden av skolor och dagis inte kan gå fort nog. I Linnéstaden är problemet omvänt – hälften av alla barn som föds där flyttar innan de fyllt ett år.

För båda stadsdelarna innebär de snabba förändringarna av de boendes sammansättning en stor ekonomisk utmaning.

## Stadsdelschefer med olika utmaningar

► Vårt Göteborg sammanförde Torslandas stadsdelschef Sven Höper med Linnéstadens stadsdelschef Anders Ekström för ett samtal om ekonomi. Hur använder de sin del av skattepengarna, det så kallade kommunbidraget?

– Det är ingen hemlighet att vi har ekonomiska problem. I Linnéstaden har vi bekymmer med att skala ner verksamheten så fort som det krävs, säger Anders Ekström.

Linnéstaden är en typisk innerstadsstadsdel med cirka 31 000 boende på en kvadratkilometer. Hit flyttar många som sålt huset och vill in till centrum. Barnen är utflugna eller på väg ut.

– Visst har vi en inflyttning. Men, trots att det totala antalet invånare faktiskt ökar en aning så sjunker antalet barn och gamla till och med snabbare än prognoserna, säger Anders Ekström.

### Hur hanterar ni det?

– Vi bromsar verksamheten för fullt och har fått strukturera om för- och grundskola. I Haga gör vi om ena skolan till förskola samtidigt som vi stänger sex mindre förskolor. Vi har också lagt ner ett äldreboende.

### Ny förskola varje år

I Torslanda ser det helt annorlunda ut. Det är en stadsdel som växer kraftigt. Vid gamla flygfältet byggs området Amhult och även i Björlanda och Lilleby byggs nytt. Villor och radhus dominerar i stadsdelen och flyttlassen är fyllda med barnfamiljer. Hela 30 procent av de boende är under 20 år.

– Vår befolkning ökar så snabbt att vi måste bygga minst en ny förskola varje år och en ny skola vartannat år. Just nu har vi köer till förskolorna och vi klarar inte att tillgodose behovet fullt ut, säger Sven Höper.

### Varför bygger ni inte ut tillräckligt snabbt?

– Den frågan får jag ofta. Vi kan dock inte bygga hur mycket som helst i förväg. Innan folk har flyttat hit har vi inte pengarna och det kostar om en skola ska vara halvfull första året, förklarar Sven Höper.

– I Linnéstaden får vi frågan varför vi måste minska skolverksamheten samtidigt som prognoser-



Stadsdelscheferna Anders Ekström och Sven Höper brottas med samma sorts problematik. Befolkningen i Linnéstaden och Torslanda förändras så snabbt att de inte hinner anpassa verksamheten i rätt takt.

Foto: Sofia Sabel

na visar att det så småningom kan bli fler elever igen. Svaret är det samma; vi har inte pengar under tiden. Dessutom kan man inte förutse exakt vilka som flyttar hit, säger Anders Ekström.

### Pengar till omställningen

Båda har förståelse för att pengar måste fördelas mellan stadsdelarna efter behov. De skulle dock behöva mer pengar för att kunna ställa om verksamheten snabbare.

– Resursfördelningsmodellen\* fungerar bäst om befolkningen är statisk, men så ser ju inte verkligheten ut, säger Anders Ekström.

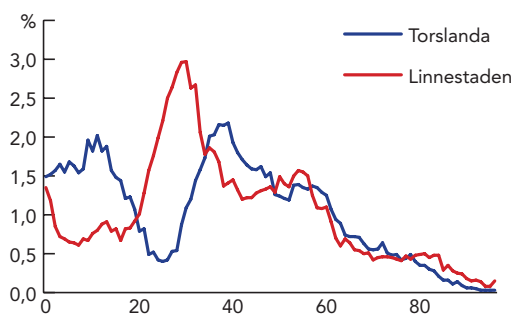
– I Torslanda behöver vi pengar för expansion. Nästa höst startar vi till exempel en ny skola där vi endast klarar att täcka den nya hyran, resten av driftskostnaden får finansieras genom en omfördelning inom stadsdelens skolverksamhet, förklarar Sven Höper.

En neddragning är inte heller gratis.

– En omställning tar tid och kostar pengar. I värsta fall kan man få betala en del av hyran i upp till tre år efter att man lagt ner en skola eller ett äldreboende. Vi har dock varit framgångsrika i att minska kostnader, säger Anders Ekström.

En annan utmaning är att de, precis som samtli-

## Åldersfördelning



- ▶ Åldersfördelning i procent i respektive stadsdel. Kurvorna visar att en betydligt större andel av de boende i Torslanda är barn jämfört med Linnéstaden.
- ▶ 65 procent av Torslandas budget går till förskola/skola
- ▶ 39 procent av Linnéstadens budget går till förskola/skola

ga stadsdelar i Göteborg, måste spara pengar totalt.

– Under hela 2000-talet har vi haft sparkrav på cirka 20 miljoner varje år. I Linnéstaden låg vi back från 2003 och det tog oss åtta månader att få balans i årets budget.

De stora bitarna i en stadsdels budget går till skola-förskola, äldreomsorg och olika sociala kostnader (till exempel funktionshinder och försörjningsstöd).

– I Torslanda är våra två största problem att tillgodose behovet av förskoleplatser och äldreomsorg. Våra äldre har varit friska hittills, men nu ökar även de behoven, säger Sven Höper.

### Inga pengar är öronmärkta

– Kostnaderna för äldreomsorg är stora även för oss i Linné. Vi har cirka 300 gamla som har plats i boende. Med tio färre skulle kostnaderna minska med fyra miljoner på ett år, påpekar Anders Ekström.

Många vet inte hur det går till att fördela pengar mellan stadsdelens verksamheter. Att det inte finns några öronmärkta pengar till exempel.

– Jag får ofta frågan om hur mycket pengar som är avsatta till skolan. Då svarar jag att ingenting är avsatt till skolan – däremot till åldersgruppen, säger Sven Höper och tillägger:

– Om det till exempel flyttade in en familj med ett barn med funktionshinder och vi hade öronmärkta pengar och de var slut för året. Hur skulle det fungera?

Ibland kan det dyka upp öronmärkta pengar till något särskilt område, beslutade från statligt håll.

– Jag vill ha mer pengar – men inte en enda öronmärkning. Vi vet bättre här vad stadsdelen behöver, säger Anders Ekström. ■

MONICA ROSSING

# Pengarna går till att växa

**För Birgitta Ahlberg, rektor på Björlandagården, är stadsdelen Torslandas snabba tillväxt en del av jobbet varje dag.**

**– Just nu måste de pengar vi har gå till expansionen. Det betyder mindre pengar till gamla skolor och även större klasser, säger hon.**

▶ Sedan Birgitta Ahlberg år 2001 började sitt jobb som rektor för Björlandagården har verksamheten vuxit för varje skolår.

– Förra året byggde vi en ny paviljong för att få plats med fler barn. Jag måste hela tiden hålla koll på befolkningsstatistiken och jobbar ständigt med att se över lokalförsörjningen.

Sedan en tid tillbaka ägnar hon största delen av sin tid åt att planera för en ny högstadieskola (klass 6–9) i området.

– Vi tog spadtaget i mitten av oktober och den nya skolan öppnar nästa höst.

Den nya skolan har inget namn ännu, men ska rymma 450 elever. Då ska Björlandagården ta emot 450 barn från förskola upp till klass 5.

– För att klara ansvaret för den nya skolan har jag stöd av en tillförordnad rektor. Sedan kommer jag att flytta över till nya skolan. Det känns bra eftersom jag känner både barn och föräldrar.

**Hur påverkar den ständiga utbyggnaden skolans ekonomi?**

– Vi har inte kunnat öka kvaliteten i den takt vi velat eftersom pengarna går till expansion. Samtidigt måste man förstå att det inte bara är skolan som expanderar i stadsdelen, utan även stöd till funktionshindrade och äldreomsorg. Allt ska finansieras.

**Hur långt i förväg kan du planera?**

– Tänket är att allt är föränderligt, men just nu försöker jag titta på hur det ser ut nästa höst. Jag har

intressenter från grannstadsdelar som vill gå i vår skola. Vi har sökande från Säve och Lundby till exempel.

Birgitta Ahlberg kan i princip räkna med att alla barn i området Björlanda vill ha plats i kommunala skolor.

– Det finns inga friskolor här ute, därför har vi ingen konkurrens. I höstas fick jag neka barn från andra stadsdelar eftersom jag ansåg att skolan var för full.

I oktober tar Torslandas politiker ställning till hur nästa års budget ska se ut. Först då får Birgitta Ahlberg veta hur mycket pengar hon får till kommande verksamhetsår.

De stora osäkerhetsfaktorerna i skolans budget är att antalet elever kan ändras – och även skolpengens storlek.

– Torslanda har bestämt att pengarna i första hand ska finansiera våra nya skolor. Det betyder att jag inte får några pengar för nya elever i redan etablerade grupper. Denna höstterminen har de nya eleverna bara delvis finansierats.

**Hur löser du det?**

– Vi ökar antalet elever per klass och säger nej till sökande utifrån. Likadant gör vi med fritids. Just nu har vi 20 barn på fritids utöver vår rambudget.

Kan du själv bestämma hur ni ska använda pengarna?

– Som rektor kan jag välja att satsa mycket på personal och mindre på material till exempel.

Birgitta Ahlberg påpekar flera gånger hur viktigt det är att föräldrarna får insyn i skolans verksamhet och vilka förutsättningar som gäller.

– Att ha föräldrarna med sig är A och O. I Björlanda har vi en aktiv hem- och skolförening och det är jag mycket tacksam för. ■

MONICA ROSSING



*Den relativt nya skolan Björlandagården är redan utbyggd två gånger – och fler platser behövs. Rektor Birgitta Ahlberg förbereder för starten av ännu en skola i området.*

**Foto: Cicci Jonson**

\* Läs om resursfördelningsmodellen på nästa uppslag.

# Hit går

Det är stadsdelsnämnderna som driver den verksamhet som de flesta människor kommer i kontakt med. Det gäller till exempel äldrevård, förskola, grundskola, individ- och familjeomsorg, funktionshinder och lokal kultur- och fritidsverksamhet. Och det är också i stadsdelarna som det mesta av skattepengarna används.

Kommunens hela verksamhet kostade cirka 23 miljarder 2003. Drygt 6 miljarder av det kom från avgifter och andra intäkter och knappt 17 miljarder var skattepengar.



## FÖRSKOLA

**1,7 miljarder**

Fördelat på bland annat:

Personal . . . . . 1,2 miljarder

Lokal . . . . . 180 miljoner

Antal förskolebarn  
i kommunen . . . . . ca 19 800



## GRUNDSKOLA

**3,3 miljarder**

Fördelat på bland annat:

Personal . . . . . 2 miljarder

Lokal . . . . . 544 miljoner

Antal grundskoleelever  
i kommunen . . . . . ca 52 000

inklusive särskolan och förskoleklasser  
(6-årsverksamhet)

## INDIVID OCH FAMILJEOMSORG

**2,3 miljarder**

Insatser, barn och ungdom . . . . . 766 miljoner

Insatser, vuxna inkl Altbo . . . . . 556 miljoner

Försörjningsstöd . . . . . 929 miljoner

## FRITID OCH KULTUR

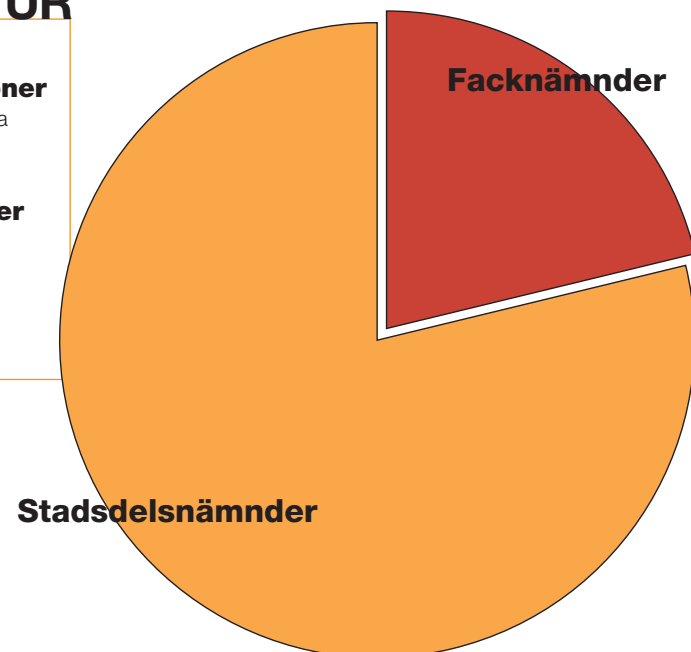
fritid . . . . . **161 miljoner**

exempelvis fritidsgårdar och vissa  
idrottsanläggningar

kultur . . . . . **169 miljoner**

exempelvis lokala bibliotek  
och kulturskolan

## Så här fördelas skattepengarna (17 miljarder)



## FUNKTIONSHINDER

**1,5 miljarder**

Exempel på verksamhet:

Boende . . . . . 771 miljoner

Daglig verksamhet . . . . . 343 miljoner

## KOSTNAD PER STADSDEL per person 2003 (exklusive avgiftsintäkter) Äldrevårdens siffror visas inklusive avgiftsintäkter

	Askim	Backa	Bergsjön	Biskopsgården	Centrum	Frölunda	Gunnared	Härlanda	Högsbo	Kortedala	Kärra-Rödbo	Linnéstaden
Förskola	82 653	86 209	88 175	84 317	86 647	94 826	92 135	82 558	89 664	90 842	87 835	93 431
Grundskola	55 793	62 969	77 043	69 379	68 720	68 712	70 376	56 600	62 451	69 176	56 275	62 218
Äldreboende	456 862	395 010	385 688	407 899	345 124	424 618	444 423	388 089	379 359	378 413	350 921	402 270

# skattepengarna

## ÄLDREOMSORG OCH HEMSJUKVÅRD

**3,1 miljarder**

Fördelat på bland annat:

Personal. . . . . 2,3 miljarder

Exempel på verksamhet:

Boende. . . . . 2,3 miljarder

Hemtjänst. . . . . 672 miljoner

Antal äldre över 75 år. . . . . ca 39 750



## FACKNÄMNDER

### UTBILDNING

Utbildningsnämnden (gymnasiet) **1 382**  
Vuxenutbildningsnämnden

### KULTUR

Kulturnämnden **192**

### FRITID

Idrotts- och föreningsnämnden **344**  
Park och naturnämnden  
Styrelsen för Keillers park

### MARK OCH LOKALER

Byggnadsnämnden **108**  
Fastighetsnämnden  
Lokalförsörjningsnämnden  
Nämnden för Medichus

### INFRASTRUKTUR, KRETSLOPP OCH MILJÖ

Kretslopps-nämnden  
Vatten- och avlopps-nämnden  
Färdtjänstnämnden **895**  
Trafiknämnden  
Miljönämnden

### ÖVRIG VERKSAMHET

bland annat arkivnämnden **554**  
konsumentnämnden,  
valnämnden, överförmyndar-  
nämnden, servicenämnden,  
kommunledning, arbetsmarknads-  
politiska delegationen och  
personal- och kompetensförsörjning

siffrorna ovan i miljoner kronor

## Stadsdelarna får pengar efter behov

Göteborg är en stad med stora skillnader mellan stadsdelarna. Med hjälp av resursfördelningsmodellen fördelas skattepengarna efter behov.

Det betyder till exempel att en stadsdel med många barn får mer pengar, eftersom den gruppen kostar mer.

► Varje stadsdel i Göteborg får del av de pengar som göteborgarna betalar i kommunalskatt. Hur stort kommunbidrag – pengar fördelade av kommunen centralt – en stadsdel får beror på befolkningens storlek, sammansättning och levnadsförhållanden.

Det betyder att en stadsdel med många barn och gamla får mer pengar, eftersom de grupperna kostar mer. Antalet funktionshindrade och människor i behov av annat socialt stöd påverkar också storleken på kommunbidraget.

Hur mycket de boende i en enskild stadsdel betalar i skatt påverkar inte storleken på den stadsdelens kommunbidrag. Man kan säga att varje stadsdelsnämnd får en påse pengar som måste räcka för att tillgodose befolkningens behov.

Resursfördelningsmodellen infördes 1995 som en följd av SDN-reformen. En viktig princip är att om en stadsdel lyckas hushålla effektivt med pengarna ska det inte leda till att man får mindre kommunbidrag året därpå.

Kommunbidraget ska inte heller påverka invånarnas val av verksamhetsform, till exempel om många elever väljer att gå i friskola. Det är också meningen att stadsdelarna snabbt ska kunna göra omprioriteringar mellan olika verksamheter. ■

► Siffrorna på denna sida är från 2003. Siffrorna är avrundade och är bara till för att ge en ungefärlig bild av hur stor del av skattepengarna som går till respektive verksamhet. Alla kostnader är inte heller redovisade. Förskola, äldreomsorg och individ och familjeomsorg är några av de verksamheter som också till viss del finansieras med avgifter. Det betyder att den totala kostnaden för dessa verksamheter är något högre än de skattepengar (kommunbidrag) som anges i de olika rutorna.

Lundby	Lärjedalen	Majorna	Styrsö	Torslanda	Tuve-Säve	Tynnered	Älvsborg	Örgryte
86 967	89 360	94 561	100 114	90 822	86 866	91 668	82 748	86 137
56 328	68 406	59 236	58 535	53 018	58 181	56 317	51 320	56 024
397 759	428 401	398 110	421 911	416 950	410 537	397 838	441 122	387 151

Illustrationer: Kristina Edgren

# Skatten viktigaste inkomstkällan

**Skatten är den viktigaste inkomstkällan för Göteborgs kommun.**

**Men även avgifter och statsbidrag finansierar kommunens omsorg och service till göteborgarna.**

► De kommunala verksamheterna finansieras till största delen med de pengar vi betalar i kommunal-skatt.

Barn- och äldreomsorg, skolan, kulturen och mycket annat är beroende av skattepengarna för den löpande driften, men också för att verksamheterna ska kunna utvecklas och möta framtida behov.

Nästan tre fjärdedelar av kommunens intäkter är skatteinkomster – för 2003 blev det knappt 17 miljarder kronor. Det mesta av skatteinkomsterna är kommunalskatt, en mindre del är generella statsbidrag och så kallad utjämning.

Kommunen har också två andra inkomstkällor för att finansiera den omsorg och service som vi har idag. Det är de avgifter som göteborgarna får betala för olika tjänster, till exempel barnomsorgen och olika bidrag, bland annat riktade statsbidrag till skolan. Avgifterna och bidragen står sammantaget för drygt en fjärdedel av kommunens intäkter.

## Landets ekonomi viktig

Sysselsättningen är den absolut viktigaste faktorn för hur mycket skatt som Göteborgs kommun får in från år till år. Om landets ekonomi går bra och hju-

len snurrar så får fler arbete. Det betyder mer skattepengar till kommunen.

Men det finns en viss tröghet i detta. Även om konjunkturen i landet vänder så dröjer det en tid innan fler anställs och börjar betala skatt.

## Balans mellan intäkter och kostnader

Göteborgs kommun lyckas för närvarande balansera intäkter och kostnader relativt bra. Problemet är att en allt större del av skatteintäkterna måste tas i anspråk för att finansiera den löpande driften i kommunen.

År 2001 gick 92 procent av skatteintäkterna och statsbidragen till att finansiera den löpande driften.

År 2003 hade andelen stigit till 96 procent.

Följden av detta är att kommunen får mindre egna pengar att investera i skolor, äldreboende och andra viktiga verksamheter.

Kommunen kunde dock redovisa ett litet överskott förra året på 329 miljoner kronor. Överskottet ska inte jämföras med den "vinst" som ett privat företag gör.

För kommunen är pengar medel för att nå vissa mål inom omsorg, skola, kultur och annat. I privata företag är vinsten målet för verksamheten.

Överskottet i följande berodde främst på att stadsdelsnämnderna lyckades hejda kostnadsökningar och få bättre balans mellan intäkter och kostnader.

Prognoser för 2004 visar att det blir ett visst överskott även i år.

ROLAND ARVIDSSON

## Var kommer pengarna ifrån?

Så här finansierar Göteborgs sina kommunala verksamheter (beloppen gäller 2003).

Skatteintäkter . . . . . 15 330 milj

Generella statsbidrag och utjämning . . . . . 1 560 milj

Summa . . . . . 16 890 milj

Bidrag (bland annat riktade statsbidrag) . . . . . 1 576 milj

Avgifter . . . . . 1 577 milj  
till exempel barnomsorg och VA

Övriga intäkter . . . . . 3 074 milj  
till exempel skolelever från andra kommuner

Summa . . . . . 6 227 milj

**Total summa . . . . . 23 117 milj**

## Kommunalskatten i Göteborg

Den totala kommunalskatten i Göteborg är 31,8 procent. Av detta går 21,55 procent till kommunen och 10,25 procent till Västra Götalandsregionen som ansvarar för hälso- och sjukvården med sjukhus och vårdcentraler. Utöver detta betalar alla skattskyldiga en begravningsavgift på 0,14 procent.

**Varför låter det som om pengarna håller på att ta slut i augusti när det verkade så lovande i mars? Håller kommunen koll på pengarna, egentligen?**

**Jodå, kontrollen finns. Men ibland springer verkligheten förbi prognoserna.**

► Alla nämnder och styrelser följer upp sin verksamhet och sin ekonomi varje månad, utom i januari och juli. Fem av dessa uppföljningsrapporter sammanställs och blir underlag för information till kommunstyrelsen. Två av dem innehåller även ett delårsbokslut och går vidare till kommunfullmäktige.

När uppföljningsrapporterna presenteras händer det att "larmet går" om en stadsdelsnämnd eller annan nämnds ekonomi. Samma nämnd som såg ut att klara sin ekonomi, har på några månader fått ökade kostnaderna och är på väg mot ett rejält underskott. Hur kan det bli så?

## Måste finnas en beredskap

– Nämnden kan ha drabbats av oförutsedda kostnader eller så kanske behoven inom till exempel äldreomsorgen har ökat mer än planerat. Men det är viktigt att nämnderna har beredskap i sina budgetar för sådant som kan inträffa under året, säger Eva Hannerz, budgetchef på stadskansliet.

I sällsynta fall kan politikerna i kommunfullmäk-

# Prognos och verklighet styr

tige besluta om att kompensera nämnderna. Men pekar prognosen på att kostnaderna för den ordinarie verksamheten drar iväg måste nämnden eller styrelsen själva komma till rätta med problemet.

Lyckas de inte under året förs underskottet över till nästa års budget. De flesta nämnder och styrelser

har "pengar på banken", det vill säga ett positivt eget kapital, som tillfälligt kan täcka underskottet.

Det egna kapitalet får dock inte bli negativt – då ska det åtgärdas omgående. En nämnd får alltså inte gå back år efter år.

## Pengarna ska gå åt

Om en nämnd går med överskott förs pengarna över till nästa år. Hur överskottet ska användas beslutas av politikerna i respektive nämnd.

– Fast det är ju meningen att pengarna ska gå åt. Blir det för mycket pengar över för många år i sträck, kan det bero på att de inte fullgör sitt uppdrag. Men det kan också bero på att de är duktiga och effektiva och då ska de ju inte "straffas" genom att få mindre pengar i nästa budget. Det är här som uppföljningen kommer in, säger Eva.

Hon betonar att uppföljning inte bara handlar om ekonomi, utan också om de prioriterade mål som kommunfullmäktige fattat beslut om, till exempel fler platser i förskolan.

– Men den yttersta kontrollen är ju de allmänna valen. Då har medborgarna sista ordet och kan säga ifrån om de tycker att kommunens ekonomi ska skötas på något annat sätt, konstaterar Eva. ■

ELISABETH GUSTAFSSON

**FAKTA**

**Budgetprocessen**

- Budgeten är det övergripande styrdokumentet för all verksamhet i Göteborgs Stad. Budgeten handlar inte bara om pengar, utan även om hur politikerna vill att verksamheterna ska utvecklas.
- Processen för att ta fram budgeten startar i februari. Då fastställer nämnder och styrelser sina bokslut för föregående år.
- Dessa ligger till grund för politikernas arbete med kommande års budget som kommunfullmäktige beslutar om i juni.
- Kommunfullmäktiges beslut ligger i sin tur till grund för nämndernas och styrelsernas beslut om sina budgetar för kommande år, som fattas i oktober.
- Strax därefter börjar styrelser och nämnder med bokslutsarbetet. Det ska vara klart för beslut i februari, så att kommunledningen kan förbereda budgeten för kommande år.



# Göteborgs bolag – till nytta för alla

**Göteborg Energi, Familjebostäder, Liseberg – de kommunägda bolagen är en självklar del av många göteborgares vardag.**

**Kommunen har ett uttalat syfte med sina bolag; de ska vara till nytta för hela staden.**

► Som göteborgare kan jag bo i allmännyttan, få min el från Göteborg Energi, sortera glas och metall till Renovas återvinning, se fotboll på Ullevi, åka spårvagn till jobbet, besöka Stadsteatern, köa till båtplats i Saltholmen, få p-böter, och alla dessa verksamheter är organiserade och drivs i bolag som ägs av Göteborgs kommun.

De kommunägda bolagen finns med i varje göteborgares vardag och vi är alla beroende av service och tjänster som bolagen levererar.

Det övergripande syftet med bolagen är att de ska tillvarata göteborgarnas intressen. Och ytterst är det politikerna i bolagens styrelse som ska se till så att man fullföljer denna uppgift.

I kronor räknat står bolagen för en större andel av kommunens tillgångar än skolan, omsorgen och andra verksamheter som vi betalar med våra skattepengar.

Vid senaste årsskiftet hade bolagen tillsammans en balansomslutning (värdet på alla tillgångar) på 44,3 miljarder kronor. För de skattefinansierade verksamheterna var summan 25,4 miljarder.

## Vad händer med överskotten?

År 2003 fick de kommunägda bolagen ett sammanlagt överskott på 604 miljoner kronor.

Mycket pengar, men en betydande del av detta överskott finns bara på papperet. Fastigheter som stigit kraftigt i värde gjorde allmännyttan rikare, precis som höjda taxeringsvärden gjort villaägarna mer förmögna, på papperet.

Göteborg har i huvudsak organiserat sina bolag i två koncerner med var sitt moderbolag och ett antal dotterbolag.

Förvaltnings AB Framtiden är moderbolag i koncernen för de allmännyttiga bostadsföretagen Poseidon, Bostadsbolaget, Familjebostäder och ytterligare ett antal dotterbolag inom byggnation och fastighetsförvaltning. Dessutom ingår Göteborgs Stads Parkeringsbolag i koncernen.

I den andra koncernen heter moderbolaget Göteborgs Kommunala Förvaltnings AB, GKF AB. Där ingår bland annat Göteborgs Hamn, Liseberg, Göteborg Energi, Stadsteatern och ett dussintal andra bolag.

## Bolag kan ge vinster till systerbolag

Poängen med att samla olika verksamheter i en koncern är att bolag som får överskott kan backa upp bolag som får underskott. Det är denna möjlighet man utnyttjar inom GKF-koncernen.

Konkret innebär det att GKF till exempel kan använda överskottspongarna från Göteborg Energi och Göteborgs Hamn för att täcka underskott i till exempel Stadsteatern eller Business Region Göteborg. Samtliga dessa underskott är planerade, budgeterade och godkända genom politiska beslut.

I Framtiden-koncernen används vinsterna till ny- och ombyggnader av bostäder och för att klara det löpande underhållet av fastigheterna.

## Bolagens pengar

De båda koncernerna använder överskotten för att fördela om resultaten mellan bolagen. Överskotten förs alltså inte över till den kommunala budgeten för att användas i äldreomsorgen, skolan eller andra kommunala verksamheter. Det är kommunfullmäktige som har beslutat att det ska vara så. För de allmännyttiga bostadsföretagen finns även en lag som begränsar möjligheten till utdelning. Om en hel koncern får underskott är det ägaren Göteborgs Stad som får reda upp situationen. Det yttersta ansvaret för alla kommunala bolag ligger hos kommunfullmäktige. ■

ROLAND ARVIDSSON

## Stadens bolag

De kommunägda bolagen inom Göteborgs Stad rymmer en rad olika verksamheter. I tabellen redovisar vi de större bolagen med siffror från 2003.

	Balans-	Omsättning	omslutning
<b>Näringsliv</b>			
Göteborgs Hamn AB . . . . .	1 143 milj . . . . .	2 271 milj	
Göteborg & Co AB . . . . .	147 milj . . . . .	35 milj	
Business Region Göteborg . . . . .	69 milj . . . . .	125 milj	

## Bostäder, mark och lokaler

Poseidon . . . . .	1 305 milj . . . . .	10 076 milj	
Bostadsbolaget . . . . .	1 194 milj . . . . .	5 891 milj	
Familjebostäder . . . . .	956 milj . . . . .	4 664 milj	
Parkeringsbolaget . . . . .	188 milj . . . . .	328 milj	
Egnahemsbolaget . . . . .	187 milj . . . . .	348 milj	
Hjällbobostaden . . . . .	126 milj . . . . .	564 milj	
Gårdstensbostäder . . . . .	135 milj . . . . .	606 milj	
Göteborgslokaler . . . . .	137 milj . . . . .	636 milj	
Higab . . . . .	426 milj . . . . .	2 509 milj	
Norra Älvstranden Utv. AB . . . . .	299 milj . . . . .	2 898 milj	
Lindholmen Utv. AB . . . . .	46 milj . . . . .	102 milj	
AB Kärra Centrum . . . . .	15 milj . . . . .	68 milj	
Fripoint AB . . . . .	42 milj . . . . .	466 milj	
Boplats Göteborg . . . . .	6 milj . . . . .	5 milj	

## Miljö, energi och transporter

Göteborgs Spårvagnar AB . . . . .	1 211 milj . . . . .	749 milj	
Göteborgs Gatu AB . . . . .	507 milj . . . . .	432 milj	
Göteborg Energi AB . . . . .	3 342 milj . . . . .	6 458 milj	
Gryaab . . . . .	172 milj . . . . .	668 milj	
Renova AB . . . . .	1 021 milj . . . . .	1 548 milj	

## Kultur och fritid

Göteborgs Stadsteater AB . . . . .	48 milj . . . . .	45 milj	
Liseberg AB . . . . .	750 milj . . . . .	731 milj	
Got Event AB . . . . .	95 milj . . . . .	105 milj	
GREFAB (fritidshamnar) . . . . .	26 milj . . . . .	48 milj	

## Övriga verksamheter

Kommunleasing i Gbg AB . . . . .	318 milj . . . . .	2 050 milj	
Försäkrings AB Göta Lejon . . . . .	47 milj . . . . .	100 milj	
Upphandlingsbolaget . . . . .	21 milj . . . . .	19 milj	

Fotnot:

Balansomslutning är bolagens totala kapital (alla tillgångar) vid årsskiftet.

Omsättning är verksamhetens totala intäkter

# Koll på pengarna

*Ekonomidirektören har överblicken och framtidsperspektivet*

**När 2004 är slut kan Göteborgs Stad med stor säkerhet visa upp tio år i följd med positiva ekonomiska resultat.**

**– Läget är stabilt, men tufft, säger Peter Lönn, ekonomidirektör på stadskansliet med ett helikopterperspektiv på stadens ekonomiska läge.**

► Näst längst upp i Traktören, Stadskansliets hemvist i västra Nordstan, har Peter Lönn sitt tjänsterum. Tvåmodulert, så att det också finns plats för ett litet runt bord med några besöksstolar. Fönster in mot gården. Vi hämtar kaffe i automaten i personalrummet (som faktiskt har våningens snyggaste utsikt, mot Gustaf Adolfs torg), går tillbaka och slår oss ner vid det runda bordet.

**Hur ser dagsläget ut i Göteborgs Stads ekonomi?**

– Det ser ut som om året kommer att sluta med ett positivt resultat för det vi kallar kommunen, det vill säga förvaltningarna som i huvudsak är skattefinansierade. För bolagen, som är självfinansierade, går det väldigt bra. Vi kommer alltså att kunna redovisa ett sammanlagt resultat på samma nivå som tidigare år.

– Det är inte så vanligt med ekonomi i balans bland Sveriges kommuner i dag. Många befarar underskott i sina bokslut för 2004.

– Senast Göteborg gick med underskott var 1994. Då hade man fått låna pengar till driften under ett antal år, men så gick det inte längre. Dessutom ställde riksdagen särskilda krav på kommunernas ekonomi samtidigt som skatteutjämnningssystemet gjordes om. Därefter har alltså Göteborg legat på plus.

– Även framöver krävs det mycket av verksamheterna för att detta ska hållas. Budgeten för 2005 är mycket stram. Det är fortfarande stor återhållsamhet som gäller.

**Vad gör ni om till exempel stadsdelarna får kraftigt ökade kostnader för oförutsedda händelser? De tycks ju inte ha några marginaler?**

– Varje nämnd ska ha en buffert för kostnader som kan uppstå under året. Det får inte vara så att ökade utgifter med fyra, fem miljoner äventyrar en budget som omsluter kanske 700 miljoner kronor. I och med att verksamheterna är så stora, måste det finnas

marginaler. Någon kommuncentral buffert finns inte. Men stadsdelsnämnderna har blivit mycket bättre på att klara sådana situationer och sin ekonomi de senaste åren.

**Varför verkar det vara så eländigt med ekonomin i just stadsdelsnämnderna?**

– Stadsdelarnas stora utmaning är de förändringar i befolkningsstrukturen som sker över tid och mellan stadsdelarna. I en stadsdel minskar antalet skolbarn, medan de ökar i en annan. Det uppfattas som besparingar när underlaget för en skola minskar och den läggs ner, när det handlar om att anpassa sig efter verkligheten. Jag har förståelse för att föräldrar och barn blir upprörda när "deras" skola hotas, men samtidigt måste stadsdelen se till alla sina invånare och alla sina verksamheter.

**Sådana förändringar mellan områden i staden har väl alltid funnits?**

– Jo, men vi har inte sett orsakerna till dem så tydligt förut. Vi har blivit bättre på att följa upp och göra prognoser och kan till exempel se att göteborgarna blir äldre, men också friskare. Alltså kommer äldreomsorgen att behöva förändras. Vi försöker ta itu med omställningarna innan de blir akuta problem.

**Den modell som används för att fördela pengar till stadsdelarna får ibland kritik för att den inte hinner med i svängningarna. Vad gör ni åt det?**

– Jag tycker att resursfördelningsmodellen hänger med rätt bra. Och vi har inte hittat något bättre sätt att fördela resurserna på. Men man ska komma ihåg att modellen inte bara är demografi, statistik och prognoser – den består också av politiska prioriteringar. De prioriteringarna får också genomslag i stadsdelarna.

**Skulle det ha någon betydelse för kommunens ekonomi om fler av stadsdelarnas verksamheter drevs i privat regi?**

– Det är inte direkt avgörande för ekonomin vem som utför jobbet – det är fortfarande skattepengar som finansierar skolor, förskolor, gymnasier och äldreboenden. Men vad som är mest effektivt, det är i grunden en politisk fråga.

**Hur fördelas resurserna till facknämnderna, som kultur, gymnasieskola och miljö?**



– De har, precis som stadsdelsnämnderna, ett uppdrag från kommunfullmäktige att utifrån de ekonomiska ramarna och gällande lagstiftning utföra viss verksamhet. Men medan stadsdelarna får sina pengar baserade på befolkningen, görs det enbart politiska bedömningar för övriga nämnder.

– Bolagen får inte en enda skattekrona.

**Om det nu går så bra för bolagen, kan inte de bidra med sina vinster till exempelvis äldreomsorgen?**

– När det gäller de kommunala bostadsbolagen finns det en lag som hindrar det. Ägarna får ta ut en viss utdelning, men inte hur mycket som helst.

– För de andra bolagen är det fullt möjligt. Men politikerna i kommunfullmäktige har beslutat att inte ta ut någon vinst ur bolagen, utan den ska gå tillbaka till verksamheterna. Däremot har de bestämt att fördela om vinster så att de bolag som går bra kan stötta dem som går dåligt. Göteborgs Hamn och Göteborg Energi ger till exempel koncernbidrag till Stadsteatern och Got Event.

– I Stockholm resonerar man annorlunda. Där



Peter Lönn, ekonomidirektör.

Foto: Cicci Jonson

tar kommunen utdelning ur bolagen som går in i den övriga budgeten. Men som ekonom ser jag en risk med att finansiera offentlig verksamhet med bolagsvinster. Om ett bolag går sämre – ska det ge effekter i äldreomsorgen?

#### Vad kommer att ha störst betydelse för Göteborgs Stads ekonomi i framtiden?

– Landets ekonomi. Som det ser ut nu är det sysselsättningen, det vill säga antalet arbetade timmar, som kommer att ha störst betydelse. Visserligen har vi haft högkonjunktur ett tag, men den beror på att vi konsumerar och investerar mer, inte på att fler arbetar och det ger inga pengar till kommunerna. Vi behöver fler skattekröner. Därför är den regionala och lokala tillväxten så betydelsefull.

#### Kommunekonomer pratar mycket om ”strukturell obalans” – vad är det?

– Det är när kostnaderna ökar mer än intäkterna under en längre tid. Det ingen fara om skatteintäkterna minskar, eller kostnaderna ökar, tillfälligt. Men ser det ut att fortsätta måste man se över kost-

naderna eller få in mer intäkter, eller både och.

– Skatteintäkterna och de generella statsbidragen har ökat med mellan två och sex procent per år de senaste fem åren. Men kostnaderna har ökat med mellan nästan fyra och drygt åtta procent per år under samma tid. Detta gör att vi nu har en strukturell obalans och det håller inte i längden. Därför är det så viktigt att verksamheterna håller sina ekonomiska ramar samtidigt som fler människor kommer i arbete som genererar skatteintäkter.

#### Vilka interna faktorer kommer att spela roll?

– Det är vår förmåga att hantera de förändringar som verksamheterna måste göra. Öka viss och minska annan verksamhet för att några år senare göra tvärtom. Just nu är det många elever i gymnasieskolan, men om 10–15 år kommer den stora generationen 40-talister in i äldreomsorgen.

– Vi har också stora pensionsavgångar att hantera samtidigt som behovet av personal, särskilt inom äldreomsorg, funktionshinder och förskola, blir stort.

#### Du har ju tidigare arbetat som ekonom i både privata och kommunala bolag. Var det någon skillnad jämfört med ditt jobb här?

– Rent professionellt är det ingen större skillnad. En ekonomichef har aldrig några pengar, utan ska stötta verksamheterna i deras hantering av sin ekonomi.

– Den stora skillnaden ligger i att arbeta i privat eller offentlig verksamhet. En privat styrelse är oftast enig om hur ett företag ska drivas. En politisk styrelse är per definition oenig. De har kanske samma mål, en bra verksamhet för kommuninvånarna, men vill gå olika vägar för att nå de målen.

Målet för ett privat bolag är att ha en bra verksamhet för att maximera sin vinst. De kommunala bolagens uppgift är att utföra en bra verksamhet för göteborgarna, inte att tjäna så mycket pengar som möjligt.

Kaffet är slut och Peter Lönn ska iväg till nästa möte när han vill lägga till en sak:

– Man får aldrig glömma bort att för en kommun är ekonomin bara ett medel att nå målen. Den får aldrig bli ett mål i sig.

– Det är som i vilket hushåll som helst – man ska hålla koll på sina pengar och inte göra slut på mer än man får in. Det viktiga är ändå vad man använder pengarna till. ■

ELISABETH GUSTAFSSON

### Tag chansen – fråga om stadens ekonomi!



► Fråga ekonomidirektör Peter Lönn och hans kollegor om hur Göteborgs Stads ekonomi fungerar.

Vad används pengarna till, hur påverkas stadsdelarnas ekonomi av förändringar i befolkningen, hur fun-

gerar det med kommunala bolag och mycket annat.

**Ring söndag 14 november mellan klockan 12.00 och 14.00 på telefonnummer: 031-61 18 81**

# Klart för kaffe med dopp i Skatås

Efter två års väntan är den nya motionscentralen i Skatås äntligen i bruk. Bara någon månad efter den officiella invigningen har anläggningen lockat många nya motionärer. Mycket tack vare byggnadens placering.

► Nyheten om att motionscentralen i Skatås totalförstörts i en anlagd brand gjorde många motionerande göteborgare lite sorgsna under midsommaraftonen 2002.

Allt sedan dess har de med spänning väntat på att den nya anläggningen ska bli färdig. Den tillfälliga ersättningen i form av baracker var just bara en tillfällig lösning och fyllde av naturliga skäl inte riktigt samma funktion.

I mitten av augusti var det dags för de första svetiga passen i gym, gymnastiksal och bastu. Några veckor senare hölls den officiella invigningen.

– Det har fungerat väldigt bra. De ljusa och öppna ytorna lockar verkligen till aktiviteter. Och placeringen vid vägen till motionsspår och annat gör att den på ett naturligt sätt fångar folks uppmärksamhet och lockar in dem, säger platschef Camilla Kallin som uppskattar att antalet besökare redan har blivit dubbelt så många som i den gamla anläggningen.

## Ett naturligt utflyktsmål

Förutom ett luftigt nytt gym med stora fönster lockar motionscentralen också med nya aktiviteter som yoga, gympa, cirkelträning och speciella rygg- och magpass. Och en större restaurang än tidigare.

– Skatås har blivit en mötesplats där man kan träffas för att träna, spela frisbeegolf eller bara ta en promenad. Om man lägger till sjöarna och föreningslivet som finns här ute kan det bli ett naturligt utflyktsmål för ännu fler göteborgare, fortsätter Camilla Kallin.

Emma Olsson och Mathias Dahl är alldeles nyinflyttade i Göteborg, men har redan hunnit besöka gymmet ett par gånger.

– Vi har gått och cyklat en del i omgivningarna också och tycker att det är fint. Kanske blir det löpning också så småningom, men nu känns det inte riktigt som säsong för det, säger Mathias.

Leif Larsson, till vardags säljare på bostadsbolaget Poseidon, har tillbringat många timmar i Skatås genom åren. Han har förmånen att motionera en timme i veckan på betald arbetstid.

– Ibland springer jag några kilometer och ibland går jag en mil eller bara gör lite gymnastik. För mig är Skatås något speciellt. En lugn idyll som samtidigt är en del av staden, säger han.

Bengt-Arne Falk har bott i Göteborg sen 1970-talet och har länge njöt sig med att utnyttja motionsspåren. Bytte om gjorde han hemma och styrketräningen sköttes på ett gym i centrum. Den nya anläggningen har fått honom att ändra sina vanor.

– Att sitta i bastun och titta ut genom panoramafönstret är väldigt trevligt. Och i gymmet kan man se hur färgen på träden utanför skiftar, förklarar han.

## Mycket ros och lite ris...

Lovord överallt alltså. Eller? Nja, det finns saker som kan bli bättre: duscharna är vinklade för hårt in mot kakelväggen och avkylningsbassängen har lite väl hög klorhalt.

Och så var det det där med skåpen i omklädningsrummen.

– De tar så stor plats att det blir väldigt trångt när det är mycket folk. Annars är det jättefräscht. Det måste jag erkänna trots att jag är lite konstig och ofta gillar gamla saker, säger det gamla fotbollsproffset och landslagsspelaren Benno Magnusson.

Han borde veta vad han talar om när det gäller omklädningsrum. ■

THOMAS ÖSTBERG

## FAKTA

- Invigdes officiellt 28 augusti 2004, drygt två år efter att den gamla motionscentralen (som byggdes 1972) brann ner.
- Kostade 25,7 miljoner kronor att bygga. Större delen finansierades av försäkringsbolag.
- Erbjuder bland annat gym, sal för gruppträning (aerobics, gympa med mera), bastubad med avkylningsbassänger och restaurang.
- Öppettider: vardagar 07.00-21.00, lördagar 08.00-17.00, söndagar 08.00-17.00.
- Telefon 031-25 48 11



Foto: Peter Svenson



En kompis fick Hans Forsman att börja träna i Skatås för snart tio år sedan. Nu tillhör han ett gäng på tio personer som brukar träffas, träna och bada bastu en gång i veckan. Ett avkylande dopp i bassängen ingår också i ritualerna.

## GÖTEBORGSPÄRLOR

### Goda utsikter för höst

#### Trolsk stämning och klättrväggar

I Göteborg finns många höga berg och fina utsiktsposter. En av dessa är Utbybergen i nordost. Här finns branter och kala hållar, stenblock och hemliga gångar. Uppe på höjderna, där man ser havet i väster, vilar en trolsk stämning bland tall, kärr och doftande pors. Kring bergen ses korpen flyga. Då och då ser man klättrare på väg upp längs branterna.

Vid kanten av bergen ligger Fjällbo ängar, öppna fält som slås varje år för att bevara den fina floran. På en höjd i närheten ligger Bergsjön, Göteborgs högst belägna "badkar".

#### Ramberget, korparnas berg

Göteborgs mesta utsikt finns uppe på Ramberget. På väg upp mot toppen, som ligger 87 meter över havet, passerar man vackra stenarbeten i jugendstil. Även kring detta berg syns korpen flyga. Ram betyder också korp. En av många Rambergspojkar är Kent Andersson som vuxit upp i närheten.

#### Ragnhildsholmen i Nordre älv

Holmen, som ligger i ett vasslandskap, ett stycke upp i älven, når man via en träspång. På den lilla kullen har man vacker utsikt över flodlandskapet. Vem Ragnhild var är ovisst, däremot vet man att i borgen, som idag ligger i ruiner, har Magnus Ladulås son hertig Erik bott i början av 1300-talet. Så det är verklig historisk mark man befinner sig på. Och tittar man över älven syns den gamla klosterkullen som låg i närheten av det gamla Kungahälla.

#### Skärvaldsberget

Ett vackert kustlandskap breder ut sig när man går vägen över Skärvaldsberget, mellan Hinsholmskilen och Fiskebäck. Där, bland bergsskrevorna, ligger "Lindalen", ett öppet fält där man en gång odlade lin. I skogspartierna syns då och då rådjur.

Fortsätter man vägen söderut till Önnered, passerar man Eskils kanal med öppna fält och havet i väster.

#### Fler utflyktstips finns på:

[www.naturen.goteborg.se](http://www.naturen.goteborg.se)

## Undersökning kartlägger elevs situation

■ I oktober genomfördes den hittills största drogvaneundersökningen bland högstadie- och gymnasieelever i Göteborg. 11 400 elever har fått besvara ett hundratal frågor om livssituation och droganvändning. Resultaten ska användas för att förbättra elevernas situation på olika områden.

## Policy ska göra skolor drogfria

■ En ny drogpolicy introduceras nu på Göteborgs gymnasieskolor. Policyn innebär nolltolerans och att drogtester kan bli en vanligare metod för att upptäcka missbruk.

Enligt en undersökning från 2002 tycker ungefär 20 procent av de manliga gymnasisterna att det är okej att använda droger.

## För höga hyror för äldre

■ Göteborgs Stad har på grund av felaktigt uppmätta bostadsytor tagit ut för hög hyra för cirka 700 lägenheter fördelade på tio äldreboenden. Nu kommer totalt 1,5 miljoner kronor att betalas tillbaka till de boende.

## Protester försenar boenden för hemlösa

■ Hittills har bara ett av sju planerade Altbo-byggen kunnat byggas. Resten av projekten är överklagade och byggbesluten kan dröja minst ett år till.

Göteborgs Stad hade räknat med att 125 nya boplatser skulle ha varit klara redan förra hösten. Nu riskerar cirka 250 hemlösa att få tillbringa ännu en vinter utan tak över huvudet.

## Altbo-stopp ökar boendekostnader

■ Göteborgs Stads kostnader för boenden för hemlösa och missbrukare har mer än fördubblats sedan 2001 och väntas i år sluta på 355 miljoner kronor.

En stor del av ökningen beror på att sex av sju planerade Altboprojekt stoppats av grannar som överklagat byggplanerna. Därför har kommunen tvingats att ordna dyrare kottidsboenden på hotell och hos privata hyresvärdar.

## Gryaab prisades i Marocko

■ Gryaab är bra på att lära barn mer om vatten, avlopp och kretslopp. Nyligen utnämndes företags bidrag till ett av de tre bästa till "IWA PR awards 2004" i kategorin skolverksamhet. Utnämningen skedde under IWA:s (International water association) konferens i Marrakech.



*Ett enda telefonnummer är allt som Brita Sjölin behöver för att slussas till rätt instans när hon söker vård, omsorg eller service.*

**Ett enda telefonnummer, kortare väntetider, slut på bollandet mellan olika vårdinstanser och ett tydligt ansvarstagande.**

**Projektet Äldrelotsen ska minska lidandet och oron för gamla människor över 75 år.**

► Äldrelotsen är ett samarbete mellan äldreomsorgen i stadsdelsförvaltningarna Majorna, Centrum och Linnéstaden, primärvården i centrala stan och geriatriken på Sahlgrenska.

Projektet, som startar nu i november och berör 7 500 pensionärer över 75 år, handlar om att ge rätt vård, omsorg och service vid rätt tillfälle.

Kortare och enklare kommunikationsvägar ska öka tillgängligheten och tryggheten för de äldre och samtidigt minska deras lidande och oro.

Ett sätt att åstadkomma det är att de gamla får tillgång till ett telefonnummer till Äldrelotsen där erfaren personal kan lotsa dem till rätt vårdinstans.

– De ska inte behöva sitta i oändliga telefonköer eller hamna på akuten helt i onödan, säger CeGe Ullaeus, projektledare för Äldrelotsen.

Tanken är att också privatläkare, fotvårdare, frisörer och andra i framtiden ska kunna anslutas till systemet.

# Direktlinje

Alice Rörberg bor i Majorna och tillhör gruppen 75+. Hon är mycket positiv till den nya servicen.

– Det är strålande. Många har svårt att hitta i telefonkatalogen och på det här sättet slipper de ju att vänta i kö, ibland till och med i fel kö, säger hon.

## Orsakar onödig väntan

Inspirationen kommer från England där man sedan ett tiotal år tillbaka arbetar med ett väl integrerat vård- och servicesystem för äldre människor. Under drygt ett år har nu projektet förankrats i centrala Göteborg.

– I dag finns det ett väldigt stort utbud av tjänster för äldre. Vi har räknat till 15-20 olika instanser med olika huvudmän. Vi måste tydliggöra den service som redan finns. Annars är risken stor att det sker en dubbling av arbetsuppgifter, säger Thomas Wallén, verksamhetschef på geriatriken på Sahlgrenska och en av initiativtagarna till Äldrelotsen.

En dubbling som både kostar pengar och orsakar onödig väntan och lidande.

– Genom att ringa ett enda telefonnummer ska



Erfaren personal som Jessica Olsbo lotsar de 7 500 pensionärer över 75 år i Majorna, Centrum och Linnéstaden som ingår i projektet.

Foto: Peter Svensson

# till vård, omsorg och service

## Nytt trygghetsprojekt startat i centrala Göteborg

de komma till rätt instans direkt och få rätt insats i rätt tid, sammanfattar Thomas Wallén.

Och han får stöd av Alice Rörberg:

– Jag rör mig mycket ute och träffar ofta människor som tycker att det är en hel djungel av telefonnummer som de ska hålla reda på.

Thomas Wallén är också övertygad om att detta kommer att minska trycket på akutmottagningarna.

– Många äldre som kommer till akutmottagningarna har känt av sina första symtom flera dagar tidigare. De har suttit i telefonköer, haft svårt att komma fram och skickats runt mellan olika instanser utan att någon tagit ansvar, säger han.

### Bemannad dygnet runt

Äldrelotsen är tillgänglig dygnet runt. Verksamheten kommer att använda ett nytt IT-stöd som kan jämföras med Gula sidorna på internet. Med

den hjälpsökandes gatuadress som utgångspunkt visar datorn var rätt utförare inom en rad olika områden finns.

Äldrelotsen letar sedan upp rätt serviceinstans, vilken i sin tur ringer upp pensionären.

Äldrelotsen har redan väckt stort intresse runt om i Sverige. Projektet i Göteborg är det första i stor omfattning. Under hösten 2005 kommer det att ske en utvärdering och uppföljning.

– Det finns en förhoppning om att flera stadsdelar tar efter det här. Jag är övertygad om att detta är något som kommit för att stanna. Vi vet att det finns ett stort intresse i Göteborg, säger CeGe Ulla-eus. ■

**ANN ASP, THOMAS ÖSTBERG**

tel 031-365 70 17, ann.asp@centrum.goteborg.se

### FAKTA

- ▶ Äldrelotsen startar i november i stadsdelarna Majorna, Centrum och Linnéstaden.
- ▶ Projekt för att slussa människor över 75 som söker vård, omsorg och service till rätt instans med hjälp av ett enda telefonnummer.
- ▶ Ska minska oro, lidande och väntetider bland de vårdsökande.
- ▶ Ska också ge ett tydligare ansvarstagande och spara resurser genom minskat dubbelarbete.

# Här ska idéerna jäsa

**Göteborg har fått en ny kreativ miljö för musik och film – Brew House Göteborg. Musikförlag, filmproducenter och Musikhögskolan är några av de verksamheter som flyttat in i Apotekarnes ombyggda vattenfabrik i Gårda. Här kanske framtida världshits kommer att se dagens ljus.**

► – Förhoppningen är att det i Brew House Göteborg ska bubbla och jäsa av idéer och skaparglädje när kreativa människor samlas på ett och samma ställe, säger Brittmo Bernhardsson på Business Region Göteborg, Göteborgsregionens organisation för näringslivsutveckling, som tagit initiativ till huset.

Att få ett " eget " hus var ett starkt önskemål från företagen när Business Region Göteborg för drygt fyra år sedan började kartlägga hur man bäst skulle kunna stödja musikinäringen och närallgande branscher.

Huset invigdes 6 oktober och är redan fyllt av hyresgäster. Musikhögskolan kommer bland annat att ha delar av sin undervisning i huset och det kan också bli så att eleverna sätter upp föreställningar där.

– Vi behöver mer yta i kvadratmetrar räknat, men också kontaktytor. Vi tror att det är bra att lämna våra vanliga lokaler på universitetet och låta studenterna komma ut och träffa branschen, säger Ingemar Henningsson på Musikhögskolan.

## Hoppas på öppet hus

Tidigare var det Etnografiska museet som huserade i den gula tegelbyggnaden på Ävägen, intill Valhalla. Men huset byggdes från början för Apotekarnes vattenfabrik och det är den som det nya namnet anspekar på.

– Jag hoppas att huset inte blir en sluten verkstad, utan en öppen plats för allmänheten – med restaurang och föreställningar, säger Brittmo Bernhardsson.

Ingrid Thornell från Mirahfilm som arbetar med dokumentärer och informationsfilm är en av de nya hyresgästerna. Hon är en av 15 filmproducenter som ingår i Filmepidemin som nu flyttat från Linéplatsen till Brew House Göteborg.

– Det är värdefullt att finnas här och lära känna



Andreas Bygdell, låtskrivare och producent, är en av många i musikbranschen som flyttat in i Brew House Göteborg.

Foto: Peter Svensson

folk. Vi använder ju musik i våra filmer också, säger Ingrid Thornell.

Där finns också Spökstudion med inspelningslokaler där träväggar och en flygel mjukar upp bland all modern teknik med knappar och reglage. Henrik Paulsson driver Spökstudion (som snart ska byta namn), där man har riktat in sig på akustiska inspelningar inom exempelvis jazz och folkmusik.

– Att spela in produktmusik, eller vad man ska kalla Fame Factory och liknande för, är inte vår grej, säger Henrik Paulsson.

## Musik för internationella listor

För musikförlaget Berkely Square Publishing är det däremot internationell hitlistemusik som gäller.

– Vi har med hela världen att göra, berättar Margareta Anderberg som driver Berkely Square. Hon är en av Göteborgs radioprofiler och sedan några år är hon knuten till Berkely Square med 20 låtskrivare i sitt "stall". De har skrivit musik till artister som Afrodite, Barbados och Dhani, som tidigare sjöng i A-Teens och nu ger ut sin debutplatta som soloartist.

Dessutom har de låtar som tagit sig in på hitlistorna i USA, England, Brasilien, Spanien, Tyskland, Frankrike och Japan.

– Det är rätt häftigt att det finns möjligheter att sitta i Göteborg och ta fram världshits, säger Margareta Anderberg. ■

ANNIKA RISBERG

tel 031 – 61 23 99, annika.risberg@brg.goteborg.se

## FAKTA

- Huset invigdes 6 oktober 2004
- 140 personer kommer att ha sin arbetsplats här
- 51 hyresgäster – varav 20 musikföretag och 13 filmbolag
- Förhoppningen är huset ska ge tillväxt och dra nya investeringar till Göteborgsregionen
- Sverige brukar räknas som världens tredje största exportör av musik, efter USA och Storbritannien. Musik är alltså en viktig bransch för landet och för Göteborgsregionen.

## NÄRINGSLIV

### Comdex kommer tillbaka

■ Den stora IT-mässan Comdex Scandinavia kommer tillbaka till Göteborg även nästa år. Den hålls i Svenska Mässan 5-7 april. Vid sidan om en stor utställning och konferens blir det en satsning på ung spjutspets-teknologi. Landets tekniska högskolor och universitet får ökade möjligheter att visa upp sig på mässan.

### Navet blir nyföretagarcentrum

■ Allt på ett ställe. Så kan man beskriva det nya nyföretagarcentret i huset Navet på Lindholmen. Där samlas nu Kooperativ konsult, Stiftelsen Göteborgs Nyföretagarcentrum, Göteborgs Uppfinnareförening och IFS Rådgivningscentrum Väst. Alla organisationerna har som uppgift att hjälpa nya företagare.

### Räkor och lax gav fint pris

■ Räkor- & Laxgrossisten och Mentice. Så heter årets Bästa tillväxtföretag respektive Årets uppstickare i Göteborgsregionen. Priserna delades nyligen ut av Business Region Göteborg vid Tillväxtdagen i Göteborg. Mentice utvecklar applikationer för kirurgisk simulering.

### Design i världsklass

■ I september nästa år kommer Göteborg att stå som värd för era05, en världskongress om design. Då samordnar de tre stora designorganisationerna för industridesign, arkitektur och grafisk design sina världskongresser. Huvudkonferensen, som hålls i Köpenhamn, inleds med designkonferenser i Norge, Finland och Sverige. Temat är Vår dagliga design.

I "Rådhuset" i Rannebergen träffas man runt en fika för att koppla av och diskutera. I förgrunden två eldsjälarna i projektet, Susanne Löfgren som är ordförande i föreningsrådet och Lena Westin från Bostadsbolaget. Foto: Leif S Gustafsson



## Vi ses i Rådhuset

**"Rådhuset" är den nya träffpunkten där boende i Rannebergen kan mötas och ha kul tillsammans. Huset är en del i satsningen "Kultur i kvarteret" som ska motverka segregation i förorten och bidra till demokrati och ökad sysselsättning.**

► – Det här är ett ställe där vi kan lära känna varandra och få stöd och hjälp. Vi trivs här, säger Ann-Mari Gustafsson som ursprungligen kommer från Norge och är med i sportfiskeföreningen i Rannebergen.

Rådhuset, den lilla stugan som Bostadsbolaget ställt till förfogande, döptes i en namntävling av de boende själva och tanken bakom namnet är att det är ett råd, nämligen föreningsrådet som sköter verksamheten och att rådhuset i forna tider alltid var ett i alla avseenden centralt hus i samhället.

– Precis så är det hos oss. Rådhuset är navet mitt i centrum där människor möts, säger Lena Westin som jobbar som boendeutvecklare på Bostadsbolaget i Rannebergen.

### Något att göra varje dag

Sedan en tid tillbaka pågår det dagliga aktiviteter i Rådhuset med fokus på barn- och ungdomsverksamhet, men det finns också sådant som kan intressera äldre.

Hit kommer folk in spontant för att ta en fika, köpa lite godis eller kanske vara med på ett möte om man är aktiv i någon förening.

– Det är jätteviktigt att ha en träffpunkt i sitt bostadsområde. Det är inte bara så att vi kan mötas här och ha trevligt, vi kan hjälpa varandra också när det behövs. En liten pojke fick hjälp med sin skolläxa här idag till exempel, säger Ann-Mari Gustafsson som trivs i sitt Rannebergen.

Hittills har det ordnats en familjefest med musikstilar och danser från hela världen. I Rådhuset planeras bland annat kulturveckor, poesiافتنار, utställningar med alster av lokala konstnärer och föreläsningar där till exempel Kris, Kriminellas rätt i samhället, ger ungdomar en bild av hur det är att hamna i kriminalitet och allt som det för med sig.

Susanne Löfgren, som är föreningsrådets ordförande, menar att känslan av tillhörighet är väsentlig: – Det handlar om att få barn och vuxna att känna att platsen de bor på är viktig, att skapa en arena för möten mellan människor. Det är vår huvuduppgift.

– Det gäller att få alla att trivas och att känna ansvar, menar Lena Westin.

Redan i dag är huset öppet varje dag, men en förhoppning är att det någon gång i framtiden ska vara öppet för medborgarna dygnet runt. ■

**SONNY MATTISSON**

tel 031-61 20 63, [sonny.mattisson@stadsbuset.goteborg.se](mailto:sonny.mattisson@stadsbuset.goteborg.se)

### Tillväxt lockar småföretagare

■ Intresset för tillväxtfrågor ökar bland småföretagare i Göteborgsregionen. I höst har 122 företag anmält sig till Business Region Göteborgs projekt Tillväxt mikro. Det är nästan dubbelt så många som i våras.

Tillväxt mikro har funnits i två år och har nu cirka 400 medlemmar.

### Bästa logistikläget

■ För tredje gången i rad toppar Göteborg rankinglistan för Sveriges bästa logistiklägen. Det är tidningen Inköp & Logistik som gått igenom förutsättningarna för logistik och transport i hela landet. God tillgång och lättillgänglighet till samtliga transportslag samt en logistikutbildning med både topp och bredd ligger bakom.

## I KORTHET

### Biltjuvar orsakar dyra skador på hus

■ Biltjuvar som tänder eld på bilar de gjort inbrott i orsakar också bränder i byggnader. På ett par månader har fyra sådana fall i Göteborg orsakat skador för miljonbelopp.

För att kunna arbeta ostört vid inbrotten väljer tjuvarna ofta platser som ligger lite avskilt och har stora gårdar, till exempel skolor.

– Nu lägger vi ner mycket kraft på att lysa upp öppna platser för att göra det svårare för ljusskygga individer, säger Karl-Gustaf Berglund, vd för Försäkrings AB Göta Lejon.

### Renova har fått bukt med dålig lukt

■ Renova verkar ha löst problemen med störande lukt från komposteringsanläggningen i Marieholm. Under sommaren har inga anmälningar om dålig lukt gjorts. Dessutom visar en undersökning bland boende i Hjällbo och anställda i industriområdet vid Exportgatan att störande lukt bara förekommer under 1,46 procent av den kontrollerade tiden (klockan 06-22) i Hjällbo och 0,57 procent av tiden i industriområdet. Gränsen för när klagomålen börjar ligger vid två procent.

### Toftaåsen satsar på rehab

■ Toftaåsens vård och äldreboende blir Toftaåsens äldrecentrum. Samtidigt inriktas verksamheten mot rehabilitering, växelvård och korttidsboende. Orsaken är att äldreboendet haft svårt att fylla platser där de gamla tvingas att dela rum. Samtidigt har det funnits behov av rehabilitering för äldre. För personalen innebär förändringen att arbetet nu inriktas på att träna de gamla för hemgång. Visionen är att Toftaåsen ska bli det mest specialiserade äldreboendet i Göteborg.

### Två ekonomer får Göteborgs miljöpris

■ Göteborgs internationella miljöpris 2004 går till ekonomerna Joan Bavaria från USA och Tessa Tennant från Storbritannien. De båda är pionjärer inom området hållbara investeringar och har genom sina investmentbolag och fonder inspirerat företag att ta etiska och miljömässiga hänsyn.

Prisumman, en miljon svenska kronor, delas lika mellan pristagarna. Priset delas i år ut av riksbankschefen Lars Heikensten vid en ceremoni på Universeum 30 november.



Therese Nilsson, Fanny Bernhardsson, Erika Hansson, Elin Bryngelsson och Maria Roskvist är några av dem som tagit chansen att sja om hur livet i Göteborg kan se ut år 2050.

## Vad tror du om framtiden?

**Göteborg har fått en härlig hamnpromenad helt utan bilar. Kollektivtrafiken är gratis. Parkeringshusen har byggts om till energisnåla lägenheter. Matvaruhusen har gått i konkurs eftersom folk köper hem sin mat via Internet. Göteborg har blivit en avslappnad, säker och grön stad.**

► Så tror några elever från Munkebacksgymnasiet att livet i Göteborg kan se ut år 2050. Deras och många andras visioner kommer att läggas i Tidskapseln, en koffert med framtidstankar som finns på Stadsbiblioteket 2–10 december.

Om 46 år ska den öppnas och alla som är med då får veta hur vi som lever nu 2004 trodde att livet skulle bli i mitten av seklet. Kanske kommer de att förvånas över hur framsynta vi var. Eller småle åt vår aningslöshet.

Att sja om framtiden är spännande. Och svårt. På Stadsmuseet visades för några år sedan filmer från 60-talets Göteborg. Där fanns bland annat en sekvens från invigningen av Tingstadstunneln där en representant för stadens planerare talade om att tunneln hade tre filer i vardera riktningen. Två för biltrafiken – men vad den tredje skulle användas till visste man inte då...

Nu har vi alla göteborgare chansen att låta våra tankar resa med Tidskapseln in i framtiden. Upp-

draget är: Hur kommer vi vidare på vägen mot ett hållbart samhälle? Eleverna på Munkebacksgymnasiet verkar vara eniga om vilka frågor som är viktiga för att också våra barn och barnbarn ska få ett bra liv. Mera grönt, mindre bilar, mindre pengafixering, mer tid för personlig reflektion och för att bry oss om vår hälsa, mer kultur från olika delar av världen, mindre tv-tittande, mer värme människor emellan.

Vi kan alla göra som dessa ungdomar. Tänka på framtiden och vad vi vill med den. Våra tankar blir inte bara intressant läsning för människor om 46 år. Genom dem engagerar vi oss i det som sker idag och kan bidra till att påverka utvecklingen i den riktning vi vill. ■

**TINA PERSSON**

031 – 61 26 18, [tina.persson@miljo.goteborg.se](mailto:tina.persson@miljo.goteborg.se)

### FAKTA

- Bakom idén står projektet Göteborg 2050 tillsammans med miljöförvaltningen.
- Utställningen finns på Stadsbiblioteket 2–10 dec, måndag-fredag 10-20, lördag-söndag 11-17
- Mailadress för dem som inte kan komma till stadsbiblioteket men som ändå vill få med sina visioner i Tidskapseln: [info@goteborg2050.nu](mailto:info@goteborg2050.nu)
- Hela texterna, som skrivits av elever på Munkebacksgymnasiet, finns att läsa på Vårt Göteborgs nätupplaga [www.vartgoteborg.se](http://www.vartgoteborg.se)

*”Tänk dig själv att du är 64 år och kanske har lite skavanker hit och dit och då finns det inget bättre än att få sin mat levererad direkt in i kylskåpet.”*

**Therese Nilsson**

*”År 2050 råder fortfarande ojämlikhet, men den är annorlunda mot dagens. I framtiden har kvinnorna kontrollen och makten att styra samhället.”*

**Fanny Bernhardsson**

*”Tänk vad skönt att kunna gå i stan utan att bombarderas av reklamens grälla budskap!”*

**Maria Roskvist**

## Backa först med näridrottsplats

■ I mitten av september invigdes Backa Röd, Göteborgs första näridrottsplats. Den nya idrottsplatsen ska inspirera till spontana idrottsaktiviteter och bli en plats för möten mellan de boende i området.

– Alla barn kommer av olika anledningar inte med i den organiserade idrotten. Därför är det viktigt att det finns möjlighet att röra på sig spontant, sa Riksidrottsförbundets ordförande, Gunnar Larsson, vid invigningen.



Foto: Anders Feldt

Näridrottsplats med grill invigd i Backa.

## Knark är bajs gick hem hos unga

■ Knark är bajs och Jag är såå fräsch. Under Göteborgskalaset var det svårt att missa budskapen i kampanjen "Det finns många anledningar att inte testa knark". Och en undersökning som gjorts på uppdrag av Mobilisering mot narkotika visar att kampanjen verkligen nådde ut.

Av 618 intervjuade göteborgare mellan 18 och 25 år tog hälften till sig budskapet. Vidare hade 90 procent sett utomhusreklamen och över 80 procent av dem gav den omdömet mycket bra eller ganska bra.



## Unga och gamla dricker mer ekomjolk

■ Kampanjerna med sänkta priser på Kravmärkt mjölk har gett önskat resultat. Det senaste året har andelen Kravmärkt mjölk som staden köper in till sina kök mer än tredubblats – från 5,6 procent till 18,5 procent. Kampanjerna kommer att fortsätta även nästa år.

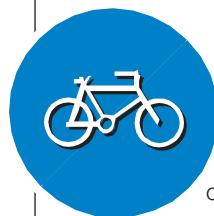
Lyckad kampanj för ekomjolk.

Foto Peter Svenson

## VISSTE DU ATT...

...hushållsavfallet i soppåsen består av:  
Bioavfall (matrester) . . . . . 39 %  
Tidningar . . . . . 8,5 %  
Papp- och wellpapp . . . . . 9 %  
Glasförpackningar . . . . . 3 %  
Hårdplastförpackningar . . . . . 3 %  
Metallförpackningar . . . . . 2 %  
El-avfall . . . . . 0,4 %  
Farligt avfall . . . . . 0,1 %  
Brännbart . . . . . 30 %  
Icke brännbart . . . . . 5 %

...en person slänger i genomsnitt 4,6 kilo avfall i veckan i sitt sopkärl. Av det är 1,5 kilo förpackningar och tidningar, 1,8 kilo bioavfall (matrester) och 1,3 kilo restavfall. Genom att källsortera sitt avfall kan man minska mängden som slängs i soppåsen.



...Göteborgs cykelnät är mer än 30 mil stort. Det övergripande cykelnätet består dels av separata cykelbanor, dels av gator där bilarna får köra max 30 km/h.

Nätet binder samman stadens alla olika grannskap, vilket gör det möjligt för dig att t ex cykla mellan din bostad i ett ytterområde och din arbetsplats eller skola inne i centrum. I 2005 års budget kommer 18 miljoner kronor att satsas på nya cykelbanor.

## KONSUMENTFRÅGAN

### Vad är vad på fakturan?

! Vi har haft en hantverkare hemma som renoverat vårt badrum. Vi gjorde en prisöverenskommelse innan arbetet påbörjades, och nu har vi fått räkningen. Summan är ok, men vi behöver en specificerad faktura. Vi behöver veta hur mycket som är materialkostnader med mera. Hantverkaren vägrar, och tycker att vi krånglar. Han hotar med inkasso om vi inte betalar. Vad ska vi göra?

! Enligt Konsumenttjänstlagen har du rätt att få en specificerad faktura. Du har även rätt att hålla inne med betalning tills du fått denna specifikation. Detta är glasklart enligt 40 § och 41 § i Konsumenttjänstlagen. Hänvisa till detta, och betala inte förrän ni fått en specifikation. Många konsumenter tror att man får en betalningsanmärkning för att en räkning går till inkasso, men så är det inte. Betalningsanmärkningar för privatpersoner får noteras bara om betalningsförsummelserna är fastställda av domstol eller annan myndighet, oftast kronofogdemyndigheten. Enbart ett inkassokrav leder alltså inte till någon betalningsanmärkning.

### En soffa bör hålla fler år

! Vi köpte en skinnssoffa för cirka två och ett halvt år sedan. Nu har skinnet blivit slitet i sitsen, det är som om färger lossnar. Hur länge ska en skinnssoffa hålla? Vad kan jag kräva av säljaren?

! Tyvärr har du bara två års reklamationsrätt enligt konsumentköplagen. Om säljaren inte gett er någon annan längre garanti än detta kan ni inte kräva något av säljaren. Givetvis tycker jag att du ska klaga ändå, ibland kan man genom goodwill från säljaren få ersättning för fel som inte är normala. En skinnssoffa borde ju hålla längre än två år.

### Fel uppstod på verkstaden

! Jag har haft min bil på verkstad för att få ena bakskärmens omlackerad. När jag fick tillbaka bilen är det ett nytt fel på den, bilen rusar och har ojämn tomgång. Jag vill att firman lagar felet som uppstod utan kostnad för mig, men dom vägrar. Vad kan jag göra?

! För att firman som lackerade bakskärmerna ska vara ersättningsskyldiga till något fel, måste de ha orsakat felet på din bil. Bara det faktum att felet uppstod när bilen var inlämnad ger dig inte rätt att kräva ersättning. Du måste på något sätt göra troligt att vid arbetet som utförts har firman skadat din bil så att det nya felet uppstod.

### Du har reklamationsrätt

! Jag köpte en kamera (Olympus Z50 Zoom) via nätet i mars förra året. Denna har nu börjat krångla lite. I förpackningen står att Olympus ger ett års garanti. Har för mig att det finns något i lagen

som säger att två år är den tid som gäller. Stämmer det?

! Garanti är frivillig, men enligt konsumentköplagen har du alltid två års reklamationsrätt om du köpt kameran till dig som privatperson. De första sex månaderna efter ett köp är du extra skyddad och har ett garantiliknande skydd enligt konsumentköplagen. Reklamationsrätt innebär att du har rätt att klaga och få ett fel åtgärdat om det är ett tillverknings- eller materialfel i varan du köpt.

### Ersättning för förstört tyg

! Min dotter skulle gifta sig och jag köpte ett sidentyg och lät en sömmerska sy upp en festklänning av tyget. Enligt säljaren skulle tyget gå att vattentvätta i 40 grader. Nu har jag tvättat klänningen i 40 grader, och den är helt förstörd, vad kan jag kräva?

! Om du följt tvättnvisningen och tyget ändå blivit förstört har du rätt att kräva ersättning för tygkostnaden. Du har även rätt att få ersättning för de kostnader du betalat till sömmerskan.

### Inga vinterdäck till bilen

! I augusti köpte jag en två år gammal Opel Astra. Jag tänkte inte så mycket på att inga vinterdäck följde med vid leveransen, men nu behöver jag snart vinterdäck. Visst är säljaren skyldig att

leverera vinterdäck utan kostnad med bilen?

! Nej, har ni inte kommit överens om detta kan du inte räkna med att vinterdäcken följer med köpet. Ansvaret för att ett fordon uppfyller kraven på vinterdäck ligger på ägaren, inte den firma som sålde bilen.

### Förlorade datadokument

! Min dator gick sönder och är nu lagad på garanti av firman som sålde datorn till mig. I samband med lagningen försvann en hel del värdefulla dokument för mig. Kan jag kräva ersättning för detta av säljaren?

! Nej, när det gäller information som man lagrar på en dator måste man själv se till att ha backup eller liknande på de dokument man är rädd om. Du kan inte kräva ersättning för dokument som förstörts av ett fel, eller i samband med en lagning.

### Ställ frågor till Konsument Göteborg

Du som bor i Göteborg, Partille och Öckerö kan ställa frågor till Konsument Göteborg.  
E-post: info@konsument.goteborg.se  
Telefon: 031-61 15 15 mån-tor kl 9-12

### Hur är luften i Göteborg?

Luften i Göteborg är bättre nu än för tio år sedan. Luftföreningarna i Göteborg är jämförbara med Stockholm och Malmö. Vid inversion ligger halterna däremot högt i Göteborg. Liknande värden har till exempel Sundsvall och Umeå. Renast luft i stan finns i ytterområdena.

### Får man elda?

Elda trädgårdsavfall får du bara göra inom detaljpanelagt område om det sker minst 200 meter från närmaste bebyggelse. Trädgårdsavfall kan du istället kompostera på tomten i en enkel trädgårdskompost eller köra till en återvinningscentral.

Mer info får du på:

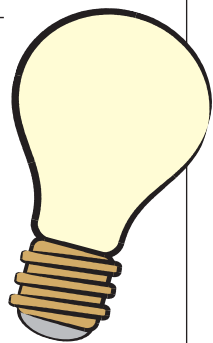
[www.kretslopp.goteborg.se](http://www.kretslopp.goteborg.se)

### Är det dyrare med eko-mat?

Att handla ekologiskt behöver inte bli dyrt. Vissa eko-livsmedel är bara något dyrare än vanliga varor, andra kostar betydligt mer. På Konsumentverkets webbplats [www.ekokalkylen.konsumentverket.se](http://www.ekokalkylen.konsumentverket.se) får du hjälp att räkna ut vad det skulle kosta dig per månad att byta ut olika livsmedel mot ekologiska alternativ.

### Kan glödlampor sorteras som glas på återvinningsplatsen?

Nej, glödlampor är inte en förpackning och det är bara förpackningar som samlas in på återvinningsplatserna. Men glödlampor lyder under producentansvar så de ska du lämna på en miljöstation eller återvinningscentral.



### Blandas ofärgat och färgat glas?

Allt glas separeras. Det färgade glaset går inte att göra ofärgat och därför är det viktigt att ofärgat glas hålls "rent" från färg. Bilarna som hämtar glaset vid återvinningsstationerna har två fack för att hålla glaset separerat.

### Varifrån kommer vårt dricksvatten?

Göta älv har varit göteborgarnas vattentäkt i över 100 år. Vattnet pumpas upp vid Lärjeholm där ungefär 2 000 liter vatten per sekund tas in. Sedan leds vattnet till två vattenverk, Alelyckan och Lackarebäck där vattnet renas från lerpartiklar, avlagringar, mikroorganismer och ämnen som kan ge lukt och smak. Till sist desinficeras vattnet med klor och leds ut till göteborgarna via röret.

Berit Signal har samlat ihop mer än 3 000 böcker som skulle slängas och startat ett bibliotek i sitt kvarter. För sitt miljöarbete får hon

Bostadsbolagets miljöpris i år.

Foto: Peter Svenson



## Böcker och skräpjakt belönas

På olika sätt bidrar de till en lokal, hållbar utveckling: Berit Signal, som startat ett bibliotek av gamla böcker i Torpa och skräpjägaren Kristina Flygare i Sandeslätt.

De är årets mottagare av Bostadsbolagets miljöpris.

► – En dag stod det 25 kassar med böcker utanför dörren, säger bokslukaren Berit.

Det var en person i området som skulle flytta och som hade en massa böcker som hon ville bli av med. Berit hade också noterat att en lokal i kvarteret stod tom. Så var det fött. Berits egna lilla bibliotek i Torpa, öppet 14–16 på tisdagar. Lokalen står Bostadsbolaget för. Hyresgästföreningen och Berit själv har bidragit med några bokhyllor. I dag har verksamheten över 3 000 böcker.

– Vi har deckare, skönlitteratur, lyrik med mera.

Berits bibliotek ”innehåller alla aspekter som kännetecknar hållbar utveckling. Istället för att kassera gamla böcker lämnas de in till Berit Signal och återanvänds” skriver Bostadsbolaget i sin motivering.

Den andra pristagaren i år, Kristina Flygare får priset för att hon i våras startade Skräpjägarklubben i Sandeslätt.

– Jag är ute och går mycket i området med min

hund. Så började jag plocka upp en påse skräp varje dag, säger hon.

Barnen i området blev inspirerade av skräpjakten. Då drog Kristina igång Skräpjägarklubben, som träffades hemma hos henne på lördagsförmiddagarna.

– Den som hade plockat 35 skräp under veckan fick en klubb.

En liten sång komponerades, som de gick och nynnade på medan de jagade.

Kristina, som har värkande leder, har för tillfället lämnat sitt engagemang i klubben.

– Men jag ser att det har haft en påverkan i området, som fortsätter, säger hon. ■

THOMAS DRAKENFORS

### FAKTA

- Bostadsbolagets miljöpris delas i år ut för andra gången.
- Priset är på upp till 5 000 kronor och har instiftats för att belöna konkreta insatser för en lokal, hållbar utveckling som tar långsiktig hänsyn till ekologisk, ekonomisk, kulturell och social välfärd.
- Årets pristagare får 3 000 kronor var. Juryns motivering går att läsa på [www.bostadsbolaget.se](http://www.bostadsbolaget.se).

### Häcken byter till rättvisemärkt

■ Bistandsminister Carin Jämtin och UEFA-president Lennart Johansson uppmanade i juni svenska fotbollsklubbar att börja spela med rättvisemärkta bollar. Bollarna sys i fabriker som garanterar minmiljön och att barnarbete inte förekommer.

Stadsdelarna på Hisingen blir först ut i Göteborg. Under hösten delas 300 fotbollar ut till klubbar, daghem och fritidshem. Och storklubben BK Häcken har beslutat att alla ungdomslag på sikt ska använda rättvisemärkta bollar.

### Kungsparken blir färgglad i vår

■ En färgsprakande slinga med tusentals gula och violetta krokusar. Det kommer att möta den som tar en promenad genom Kungsparken i vår. Planteringen av lökar inleddes under Kulturnatta då besökare till självkostnadspris kunde köpa lökar och peta ner dem i det växande krokusfältet. Därefter har elever från SFI-utbildningen i Angered planterat ytterligare ett antal hundra krokuslökar. Bakom initiativet står kulturförvaltningen och park- och naturförvaltningen.



Polisen var fram till 1965 en kommunal verksamhet. Bilden av den här ridande polisen togs sannolikt i samband med Järntorgsbranden 25 augusti 1947. Fotot togs av den kände göteborgsfotografen Artur Nilsson. Han testamenterade sin bildsamling till region- och stadsarkivet.  
Foto: Artur Nilsson

## Kommunaltjänsteman i uniform

**Barnomsorg, äldreomsorg och skola. Det är antagligen vad de flesta förknippar Göteborgs Stad med i dag. Men en titt i arkiven avslöjar att kommunen även sysslat med betydligt mer okända verksamheter. Eller vad sägs om isbrytare, järnväg och slakteri?**

**A**NSVARFÖRDELNINGEN mellan kommuner, landsting och stat dyker då och då upp i debatten. Men hur ofta funderar vi på hur kommunens ansvarsområde förändrats genom åren?

Förändringstakten har kanske ökat under de senaste decennierna, men ganska lite är helt nytt.

Göteborgsarkiven kan berätta om många företeelser, stora som små, som kommit och gått och ibland kommit igen, som färjetrafiken mellan Norra och Södra Älvstranden.



Färjetrafiken privatiserades rätt nyligen i samband med försäljningen av Styrsöbolaget. Den blev kommunal 1917 och tidvis hade man färjor inte bara för passagerare utan även för "kordon".

De kommunala isbrytarna hade namn som Göta Lejon Isbrytaren II och Isbrytaren III.

De tillhörde Hamnstyrelsen men skulle

upprätthålla förbindelsen mellan hamnen och havet för handelsfartygen snarare än att hjälpa färjetrafiken.

Göta Lejon såldes 1970 till Skeppsupphuggning i Göteborg AB. Den lär dock ha undgått sitt öde och sålts vidare till Norge. Göta Lejon hade en besättning på 30-40 man som åtminstone under isbrytningsperioden bodde och levde ombord.

Så småningom blev isbrytaren för liten för sina uppgifter i Göteborg. Den räckte helt enkelt inte till för att hjälpa moderna tankfartyg och andra stora båtar.



Polisen var ett viktigt kommunalt område ända fram till första hälften av 60-talet. Kommunen bestämde då till stora delar själv om antalet poliser, inklusive polissystrar. Sådana fanns nämligen åren 1927-1954. Detsamma gällde polisstationer och "tilldelningen av personautomobiler" som så småningom gjorde den ridande polisen till en sällsynt företeelse på stadens gator.

Ett av de järnvägsbolag som Göteborg ägde aktier i var det som 1903 började trafikera sträckan Göteborg-Särö. Bolaget finns fortfarande kvar om än i förändrad form och tågen är sedan länge ersatta av bussar.

Verksamheter som Göteborgs stads offentli-

ga slakteri betydde utgifter i kommunens budget, men även inkomster, bland annat i form av vågavgifter. Andra verksamheter som sannolikt gav överskott var auktionsverket och pantbanken.



Räddningsinstitutet på Hisingen hade ingenting med räddningstjänst eller sjöräddning att göra. Denna anstalt för moraliskt vanvårdade barn var privat när den startade i mitten av 1800-talet, kommunaliserades 1938, förstatligades 1949 och fick på nytt Göteborg som huvudman 1983. Sedan 1994 sköts instituterna, ibland kallade värstinghem, åter av staten.

Många gamla kommunala företeelser har också förändrats eller försvunnit på andra sätt än genom omorganisationer. Sanatorierna för tbc-sjuka var länge en del av Göteborgs historia. De försvann i och med upptäckten av antibiotikan PAS (para-amino-salicylsyra), för övrigt utvecklad av göteborgsprofessorn Jörgen Lehman.

Andra institutioner lever kvar under helt andra namn och i andra, förhoppningsvis utvecklade och förbättrade, former. Det gäller bland annat asylen för obildbara och sinnesslöa. Den verksamheten finns idag under helt annat namn i stadsdelarna.

INGER JOHANSSON

031 - 701 19 58, inger.johansson@arkivnamnden.goteborg.se

**Musik, Show, Teater**

- \* **Hela Helen** Masthuggsteatern  
12, 18 nov
- \* **Den Yttersta Natten** Folkteatern  
1 nov-31 dec
- \* **Dom älskar mig** Angereds Teater  
1 nov-26 nov
- \* **En kvinnas röst** Hagateatern  
12 nov-11 dec (tor, fre, lör)
- \* **Miss Saigon** Göteborgsoperan  
1 nov-31 dec
- \* **Pissungen** Teater Bhopa 1-20 nov
- \* **Stulen Kärlek** Lisebergsteatern  
1 nov-19 dec
- \* **Cerro Esperanza Band** Oceanen  
12 nov
- \* **Hela vägen hem** Backa Teater  
5-28 nov
- \* **Abbasolutely Christmas Show**  
Trädgårn 17 nov-18 dec
- \* **Kameler//Wac Opera** Atalante  
17, 19, 20, 24, 26, 27 nov
- \* **The ELVIS Vegas Show**  
Konserthuset 18 nov
- \* **Diana Krall** Lisebergshallen 19 nov
- \* **Ed Harcourt** Konserthuset 23 nov
- \* **Krig – Lars Norén**  
Pusterviksteatern 23 och 24 nov
- \* **Soppopera** Rosenkaféet 25 nov
- \* **Peters Gästabud**, Peter Harryson  
Stadsteatern 27 nov-12 dec
- \* **Dick Harryson** Blå Stället 27 nov
- \* **Bad Girls** Folkteatern 1-17 dec
- \* **A Capellakvälla** Bommen Salonger  
1 dec
- \* **ManiFest** Atalante 3, 4 och 5 dec
- \* **Mustasch** Sticky Fingers 3 dec
- \* **Tribute to Elvis** Gillestugan  
3-19 dec
- \* **Vive la Fete** Pusterviksbaren 3 dec
- \* **Chanson Suicide** Stadsteatern  
4-9 dec
- \* **Rigoletto** Göteborgsoperan  
20 nov-31 dec

- \* **Peter Jöback** med Göteborgs  
Symfoniker Scandinavium 17 nov
- \* **En skön kväll med Stefan  
Odelberg** Harrys 4-20 dec
- \* **Singalong Sound of Music**  
Lorensbergsteatern 7, 8, 15 dec

**Sport**

- \* **Riksidrottsforum** Göteborg  
Convention Centre 12-13 nov
- \* **World Cup Handboll** Scandinavium  
20-21 nov
- \* **Elitserien** Pixbo Wallenstam vs AIK  
Lisebergshallen 21 nov
- \* **Frölunda Indians – Färjestad**  
Scandinavium 23 nov
- \* **Fitness Festival/Luciapokalen**  
Svenska Mässan 4-5 dec
- \* **Pixbo Wallenstam vs  
Helsingborg** Lisebergshallen 5 dec
- \* **Frölunda Indians-Linköpings HC**  
Scandinavium 9 dec

**Utställningar, Mässor**

- \* **Per B Sundberg – Greatest Hits**  
1983-2004 Röhsska Museet  
t o m 27 nov
- \* **Dödliga skönheter** – levande  
giftormar från hela världen  
Naturhistoriska Museet t o m 31 dec
- \* **Mörkrets Hjärta** Göteborgs  
Konsthall t o m 31 dec
- \* **Dan Wolgers** Göteborgs  
Konstmuseum t o m 9 jan 2005
- \* **CORPUS 4** Konstnärer från Mexiko  
Göteborgs Konstmuseum  
tom 16 jan
- \* **Clownen Bobo** Stadsmuseet  
14 nov
- \* **Guidad visning** av Skansen Lejonet  
söndagar 14-28 nov
- \* **Bernd och Hilla Becher**  
Hasselblad Center  
20 nov-16 jan 2005
- \* **Transit** Göteborgs Konsthall  
20-21 nov

- \* **Modevisningar** i Nordstan  
24-26 nov
- \* **Persiska Perspektiv** Fahideh Zoghi  
Botaniska trädgården  
27 nov-16 jan
- \* **Sten A. Olssons kulturstipendi-  
um 2003** Göteborgs Konstmuseum  
4 dec-16 jan 2005

**Julevenemang**

- \* **Jul på Liseberg** Liseberg  
19 nov-23 dec
- \* **Julstaden Göteborg** Kungssports-  
avenyn 19 nov-23 dec
- \* **Christmas Spectacular 2004**  
Hamnskjul 105 23 nov-21 dec
- \* **Julmarknad** i Kronhuset  
28 nov-12 dec
- \* **Julmarknad** i Haga  
4-19 dec, lö-sön
- \* **Tomteblåss**, GöteborgsMusiken  
Frölunda Kulturhus 4 dec

**Övrigt**

- \* **Observatoriet** Slottsskogen  
mån + ons t o m 15 dec
- \* **Göteborgs Festival för under-  
vattensfilm** Chalmers Kårhus  
12-14 nov
- \* **Poesidagen** Stadsbiblioteket  
14 nov
- \* **Forum för poesi och prosa**  
Musikens Hus 7 dec
- \* **Tekniktävlingen 2004** Göteborgs  
Stadsmuseum 9 dec-18 jan 2005
- \* **Slöjdek** Naturhistoriska museet  
t o m 28 nov



Konstnär: Dan Wolgers

Foto: Jan Almerén



Stadsmuseet

Foto: Pernilla Elmén



Liseberg

Foto: Stig Källvelid



Miss Saigon

Foto: Ingemar Jernberg

Detta är ett urval av allt som händer i Göteborg. Reservation för fel och ändringar. För mer information: se Göteborg & Co:s evenemangskalender på [www.goteborg.com](http://www.goteborg.com) eller kontakta Göteborgs turistbyrå, tel: 031-61 25 00 eller respektive arrangör.

**Regionen får ny kulturportal på nätet**

kliv.se är namnet på en ny sökbar evenemangskalender med hela regionens kulturliv. Internetportalen är också ett webbmagasin med artiklar och reportage om kultur som produceras i Västra Götaland och om regionens kulturarv. Bakom den nya portalen står kulturnämnden i Västra Götalandsregionen.

**Nytt museum för barn**

En gigantisk tändsticksask och flera meter höga grässtrån är några av nyheterna på Barnens museum. Det är Stadsmuseet som nyinvigt sin permanenta utställning som tål att både ses och röras. – Vi hoppas att barnen ska tycka att det finns mycket roligt här. Så mycket att de vill komma tillbaka, säger Karl Arvidsson på Göteborgs stadsmuseum.

**Ostindiefararen får norsk kapten**

Gunnar Silfverberg Utgaard, norsk sjökapten och sjöingenjör, blir en av två kaptenen under Ostindiefararen Göteborgs expedition till Kina. Han har tidigare seglat oceangående råsegelare och varit styrman och befälhavare på det norska skolfartyget Christian Radich. Tidigare har Peter Kaaling utsetts till kapten under den tvååriga seglatsen som enligt planerna ska inledas hösten 2005.

GÅ MED LJUS I HÄR	TAGIT MARK PÅ LAND-VETTER	HELA GÅNGET	ANSIKTS-SKYDD PÅ HJÄLM	INTILL																
HÄR SKA BLI EM I FRIDROTT 2006				ÅKER VI LÄTT PÅ I GÖTE-BORG																
RYMMER MÅNGA		ORKAR MED																		
RACKIS VAL-HALLA-DOPP				SOM GATAN																
		FÖR ETT TAG SEN HETTE KVINNAN SOM GAV NAMN ÄT UNDERDEL LISEBERG																		
KALLAS RYTTAR-ENS BEN	SPELAR ROLL																			
KALLAS DEN PLATS EN AKA-DEMILE-DAMOT HAR				TENN I KEMIN	MINDRE BOLAG															
	GÖRA SIG TILL RIKTIG SKOJÄRE					GÖRA HÄL	HAR ROPAT FÖR MYCKET	FÖR EN STUND SEN	KAN FYRA SOM SJUTTON	TILLTAL	TÖMDE BÅTEN	SOVA ÖVER HOS EN KOMPIS	EIN-STEIN-IUM	KALLAS TRE SAMLADE LITTE-RÄRA VERK						
VACKER ANTILOP								LÄGGER EN DEL I BLÖT			SAGO-HANS SYRRA									
		KÄND TÖS I GÖTE-BORG	ASTAT I KEMIN	ÄR DET VI INTE KAN SE ÅTERROP								HAL BLÄN-GER								
SMÅ BARN DET BLIR BÄTTRE MED VALLA						ODLAR BÖNDER SOM VISSA HÖNS				KAN ETT DUGG VARA			SES GLADA							
			DIS-TRIKTS-MÄSTER-SKAP									KRAFT-FULL SYM-BOL FÖR GÖTEBORG								
KÄNT I LUFTEN VRED			SJUNGER I BAK-GRUNDEN				ANGER YTAN			"VÄRL-DENS ÄNDE"			GÖTE-BORGS-REGION-EN KORT							
		NORDENS STÖRSTA HAR GÖ-TEBORG					FLICK-NAMN					ÄR EN LINJE I CIRKEL								

**LÖS & VINN**

De tio först öppnade rätta lösningarna vinner var sitt årskort till Göteborgs museer.  
Skriv ner orden i de markerade fälten på ett vykort och skicka till:  
**Williams information ab**  
**Kyrkogatan 30, 411 15 Göteborg**  
Vi vill ha svaren senast: måndag 29 november

Rätt svar och vinnarna presenteras på: [www.vartgoteborg.se](http://www.vartgoteborg.se)  
eller på tel: 031-61 10 50 (telefonsvarare) fr o m 6 december

**ETT ÖGONBLICK**



Foto: Bengt Kulén

Omkring 100 ton löv sopas upp i Göteborg varje höst. Max Skogsäter från gatuhållningen blåser rent. Det gäller att hålla borta löven från stans gator och trottoarer, särskilt viktigt är det i de branta backarna där spårvarnarna kör.



**Göteborgs Stad**

Göteborgs Stads verksamheter är till för att ge göteborgarna stöd och service. Vi ansvarar för allt från vård och omsorg, skola och fritidsaktiviteter till kollektivtrafik, kultur och stadsplanering. Vår service ska hålla hög kvalitet och den ska vara tillgänglig för alla.



**Jobba i Göteborgs Stad!**

Inom våra verksamheter finns många intressanta och spännande jobb – från Askim i söder till Gunnared i norr. Vi är nästan 45 000 medarbetare i förvaltningar och bolag, men vi blir gärna några fler. Vi behöver både kvinnor och män med olika bakgrunder på våra arbetsplatser. Är du den vi söker?

*Med vänliga hälsningar*

Rektorerna, undersköterskorna, personalplanerarna, sjuksköterskorna, sjukgymnasterna, fritidsledarna, förskollärarna, lärarna, hälsoinformatörerna, habiliteringspersonalen, juristerna, skådespelarna, ekonomicheferna, socialsekreterarna, boendesekreterarna, elektrikerna, rörläggarna, lagerförmännen och alla vi andra som arbetar i Göteborgs Stad.

**Just nu finns det lediga jobb att söka! Titta in på [www.goteborg.se](http://www.goteborg.se) eller ring oss på 031-61 16 60.**



Göteborgs  
Stad

**GÖTEBORG**  
VÅRT

**Namn:** Lennart "Rasmus" Augustsson **Yrke:** Drifttekniker

**Arbetsplats:** Gryyabs anläggning Ryaverket

# Bomullstoppen irriterar Rasmus mest

Som drifttekniker på Ryaverket är det Lennart Augustsson som ser till att maskinerna snurrar. Han styr och stoppar. Smörjer och byter olja. Allt för att det som spolat ner i toalettstolen inte ska följa med det reade vattnet ut i havet igen.

► I snart 30 år har han jobbat som drifttekniker på ett av Sveriges största avloppsreningsverk, Ryaverket i Göteborg. Men den som besöker verket och frågar efter Lennart Augustsson kan lätt gå bet. På jobbet känner alla honom som Rasmus, ett smeknamn som hängt med från tiden när han var truckförare.

– Ett tag var vi fyra Lennart här. Då fick jag börja använda Rasmus i stället. När jag var yngre och körde truck var det några killar som kallade mig det efter Rasmus i Mästerdetektiven Blomkvist, berättar han.

Hemvant rör han sig genom Ryaverkets anläggning på Norra Älvstranden. Från de stora pumparna djupt under markytan, "verkets hjärta" som han säger, till den väldiga utomhusbassäng som är sista anhalt innan det reade vattnet släpps ut i Göta älv.

– Då har vattnet varit inne i verket i ungefär åtta timmar, säger han och förklarar att verket varje sekund släpper ut lika mycket vatten som ryms i drygt 20 välfyllda badkar.

## Roterande schema

Var elfte vecka har han jourberedskap och måste rycka in även nattetid. Eftersom det då gäller att ha koll på verksamhetens alla delar, jobbar driftteknikerna enligt ett roterande schema. Ena halvåret är de i avdelningen för själva vattenreningsprocessen. Andra halvåret är de i den avdelning där slammet omvandlas till biogas och biomull.



"Vi kan inte trollo. Vi kan bara sortera", säger Lennart Augustsson som jobbat som drifttekniker på Ryaverket i snart tre decennier.

Foto: Cikki Jonson

De varierade arbetsuppgifterna är det bästa med jobbet som drifttekniker.

– När jag stämplar in vid sextiden på morgonen vet jag aldrig vad som kommer att hända. Om jag kommer att reparera en pump, skura ett golv eller sitta vid datorn, säger Lennart.

## Bättre rening hela tiden

Under de år han arbetat på Ryaverket har mycket förändrats. I dag är en stor del av arbetet datoriserat och verket har byggts ut i takt med att kraven har blivit betydligt tuffare. För tillfället går vattnet att rena till 95 procent, men förbättringsarbete pågår hela tiden.

– Det grovgaller vi har nu har en spaltbredd på 20 millimeter. Snart får vi tolv nya galler på bara två millimeters spaltbredd, säger han.

Då kommer inte längre Lennarts fiende nummer ett att lyckas smita igenom. Av

alla de märkliga ting som göteborgarna spolat ner i sina toaletter är det bomullstopps som irriterar honom mest. Trots att trosskydd, tvättlappar och kalsonger inte heller är särskilt populära. Ibland händer det att folk ringer och efterlyser försvunna löständer eller id-kort.

– En gång ringde en dam och letade efter sitt beiga skärp. Jag sa att om det har kommit hit så är det nog inte så beigt längre, säger han och skrattar brett.

Om ett och ett halvt år går Lennart i pension. Men några spår lämnar han efter sig. Inte minst i form av en väggmålning föreställande miljön kring Göta älv som numer finns i en källargång på Ryaverket och som möter skolklasser och andra besökare som guidas runt i lokalerna. Gången har fått namnet "Rasmus kulvert".

– Det är inte jag som har målat, men idén var min, säger han stolt. ■

CAMILLA ADOLFSSON

på jobbet

Här presenterar vi i varje nummer en av Göteborgs Stads många anställda